

Socioekonomické analýzy měst a regionů

Lubor Tvrđý

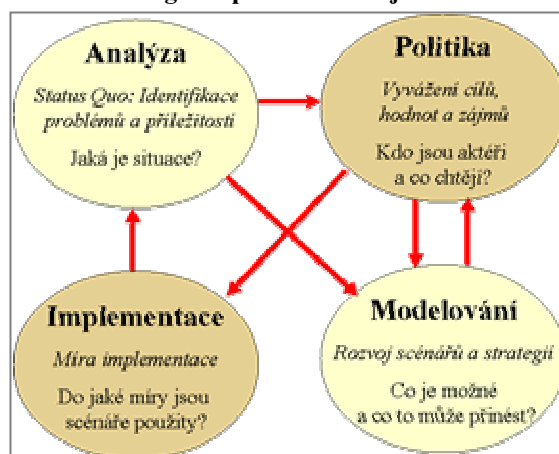
Abstrakt

Předkládaný příspěvek je zaměřen na socioekonomické analýzy, které mohou sloužit jako podklady pro rozhodování veřejné správy na úrovni obce. Uvedené postupy lze použít samozřejmě i na vyšší správní úrovni. Při těchto analýzách se vychází ze základních informačních zdrojů, které jsou sledovány na úrovni obcí. Jedná se především o statistiky sledované Českým statistickým úřadem a orgány státní správy. Větší prostor je dán využití dat ze Sčítání lidu, domů a bytů z roku 2001. Rovněž je ukázán způsob, jak lze tyto standardní zdroje informací vhodně doplnit metodami sociologického výzkumu. Jednou z možností získání dalších informací je výzkum veřejného mínění a postojů občanů prostřednictvím reprezentativního výběrového dotazníkového šetření na daném území nebo studie zaměřené na vybrané subpopulace. Dále je pozornost věnována metodám kvalitativního výzkumu a to zejména technice moderovaného skupinového rozhovoru (focus groups), která využívá sociodynamiku rozhovoru ve skupině.

Role socioekonomických analýz při řízení měst a regionů

Socioekonomické analýzy slouží jako podklad při přípravě rozvojových dokumentů obcí a krajů. V rámci politické hry mezi aktéry regionálního rozvoje jsou na základě těchto podkladů navrženy scénáře rozvoje regionů. Je vhodné prostřednictvím simulací odhadnout dopady navržených scénářů, které se opět předkládají aktérům. Zde dochází k výběru nejvhodnějšího scénáře zpravidla na základě zájmu nejsilnějších aktérů s možným přihlédnutím k dopadům, které jejich rozhodnutí přinese. Následuje konkrétní implementace rozvojového scénáře, u které je nutno vyhodnotit její úspěšnost prostřednictvím socioekonomické analýzy. Tento proces je znázorněn v následujícím diagramu.

Obr. č. 1: Diagram procesu rozvoje

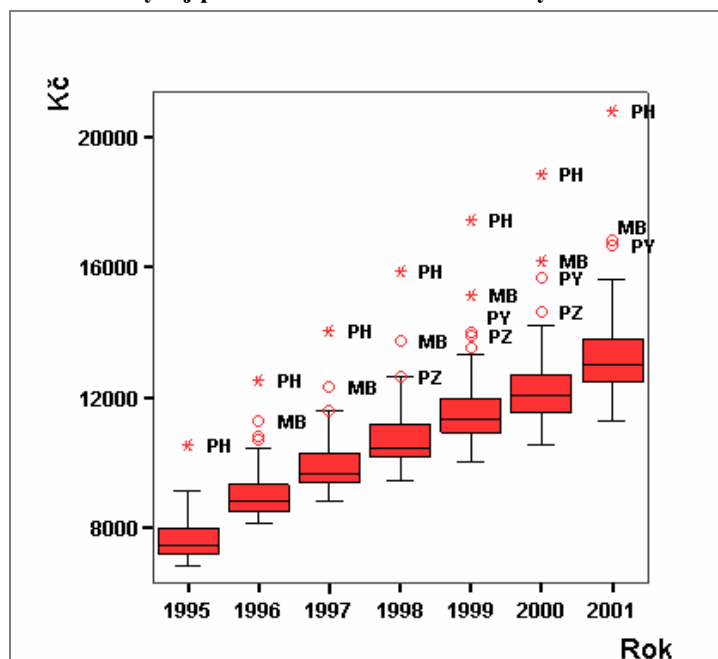


Zdroj: HEILIG, G. K. (2004) upraveno autorem

Zdroje dat a typy analýz

Základními zdroji dat pro regionální socioekonomické analýzy jsou statistiky sledované Českým statistickým úřadem (ČSÚ) a úřadem práce (ÚP). Problémem je nedostatek těchto statistik v rámci ČSÚ na úrovni obcí a okresů (NUTS4). Z důvodu úspor dochází k rušení výkazů. Např. v roce 2002 byl zrušen výkaz Práce 3 – 01, pomocí kterého bylo možno sledovat mzdovou hladinu na úrovni okresů prostřednictvím průměrného hrubého měsíčního platu. Společně s mírou nezaměstnanosti se jednalo o jeden ze základních ukazatelů pro sledování vývoje regionálních rozdílů. V následujícím grafu je zcela zřejmé, že od roku 1995 dochází k jejich nárůstu. Zvláště patrná je dominantní pozice Prahy (PH), za kterou s větším odstupem následují okresy Mladá Boleslav (MB), Praha - východ (PY) a Praha - západ (PZ). Tento graf poměrně přesně zaznamenává dynamický nárůst mezd v Praze a jejím bezprostředním okolí a pozvolný růst mezd ve zbytku České Republiky. Nicméně tyto rozevírající se nůžky nás již nemusí trápit, jelikož rok 2001 je posledním rokem, kdy je tento vývoj možné sledovat. Proto mám zaručený recept na snižování regionálních rozdílů, na který by zřejmě ani přívrženci neoklasické ekonomie nepřišli. Zrušte statistiky na úrovni okresů a obcí a hned bude po regionálních rozdílech, protože na úrovni krajů (NUTS3) je většina těchto rozdílů setřena.

Graf č. 1: Vývoj průměrné hrubé měsíční mzdy v okresech ČR



Zdroj: ČSÚ, Výkaz Práce 3-01

Pozn.: Vývoj je graficky znázorněn prostřednictvím box-plotů. Box plot je tvořen červeným obdélníkem, ve kterém je 50% všech okresů ČR. Čára uvnitř tohoto obdélníka představuje střední hodnotu (tzv. medián). Jednotlivé vousy vystupující z obdélníku jsou dlouhé podle maxima a minima. Prostřednictvím následujících značek jsou znázorněny hodnoty: * - extrémních a ^o - odlehlé.

Při analýzách obcí a regionů se tedy setkáváme z velkým nedostatkem dat, ze kterých je možno sestavit indikátory regionálního rozvoje. Proto při analýzách musíme vycházet jak z kvantitativních tak i z kvalitativních výzkumných technik. Dalším důležitým rozdělením analýz je úhel pohledu - zda se jedná o „objektivní“ či o „subjektivní“ pohled. Objektivní pohled vychází jednak z kvantitativních dat sledovaných ČSÚ a ÚP a jednak z názoru expertů, který je možno prostřednictvím některých technik „objektivizovat“. Subjektivní výzkum zkoumá názory občanů, podnikatelů příp. potenciačních investorů, kteří nežijí v daném regionu. Kvantitativní techniky výzkumu spočívají především v měření postojů občanů prostřednictvím dotazníkového šetření, které nám může přinést informace o jejich spokojenosti s místními úřady a s prací úředníků včetně stanovení problémových oblastí. Dále je například možno zjistit postoje ke stěhování do jiného regionu včetně důvodu této migrace apod. Kvalitativní techniky nám zase umožní lepší pochopení jejich postojů včetně návrhů na způsob jejich změny.

Tab. č. 1: Typy socioekonomických analýz a výzkumů

	Objektivní	Subjektivní
Kvantitativní analýza	- migrační chování - vzdělanostní struktura - vývoj trhu práce - vývoj prostor. vazeb	- spokojenost občanů (dotazníkové šetření) - volební preference
Kvalitativní analýza	- párové srovnání - delfská metoda	- mentální mapy - názory občanů na využití volného prostranství (<i>focus groups</i>)

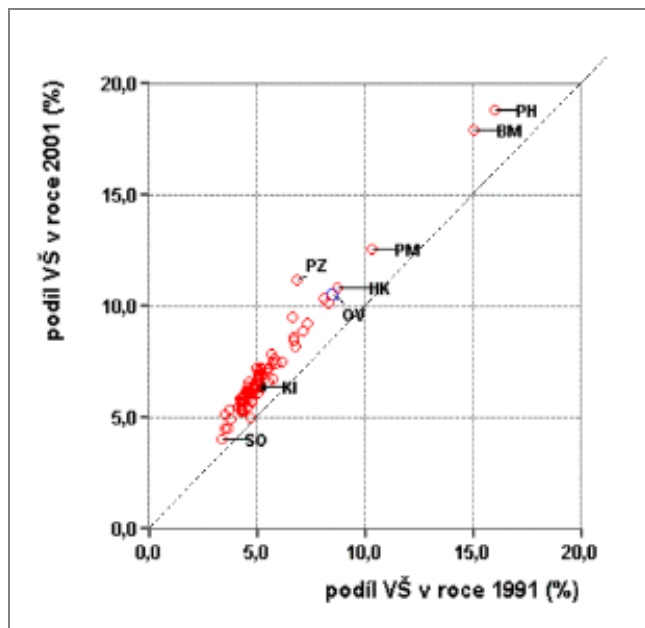
Většinou je větší váha přisuzována objektivnímu pohledu a výsledky subjektivních analýz jsou podceňovány. Tento přístup je ale velice krátkozraký, jelikož subjektivní pohledy mají velice silný vliv i na objektivní skutečnosti. Příkladem můžou být mentální mapy investorů, které jsou silně ovlivněné vlivem celostátních sdělovacích médií. Pokud se jejich prostřednictvím vytvoří obraz úpadkového regionu, je velice pravděpodobné, že investoři tento obraz přijmou a své investice budou směřovat do regionů s pozitivnější pověstí (blíže viz Jurečka, 2002). Subjektivním metodám výzkumu měst se podrobněji věnuje příspěvek Mgr. Jany Hamanové uvedený v tomto sborníku. Ukázkou s výsledky dotazníkového šetření „*Město Ostrava a jeho proměny od roku 1990*“ je možno nalézt na následující [web](http://www.ekf.vsb.cz/pers/~lt/Vyzkum_Ostrava/vyzkum_ova.htm) adrese: http://www.ekf.vsb.cz/pers/~lt/Vyzkum_Ostrava/vyzkum_ova.htm.

Kvantitativní objektivní analýzy

Mezi nejdůležitější socioekonomické výzkumy patří vývoj počtu obyvatel včetně jeho věkové a vzdělanostní struktury. Pokud se zaměříme na vývoj vzdělanostní struktury v České republice, zjistíme, že od roku 1991 do roku 2001 došlo k nárůstu podílu vysokoškolsky vzdělaného obyvatelstva ze 7,2 % na 9 %. Mezi okresy jsou ale výrazné rozdíly: v roce 2002 byl v Praze podíl osob s vysokoškolským vzděláním 18,8 %; naproti tomu v okrese Sokolov jen 4,0 %. Z hlediska vývoje od roku 1991 do roku 2001 je

prokázána vysoká stabilita těchto rozdílů (97,2 %¹). Jedinou výjimkou jsou okresy Praha – západ a Praha – východ, kde vzhledem k ostatním okresům došlo k výraznějšímu nárůstu.

Graf č. 2: Vývoj podílu vysokoškoláků na obyvatelstvu starším 15 let od roku 1991 do roku 2001



Zdroj: ČSÚ, Sčítání lidu, domů a bytů 1991 a 2001

Pozn.: Vzdálenost od osy (- - - -) ukazuje velikost nárůstu podílu vysokoškoláků během 10 let.

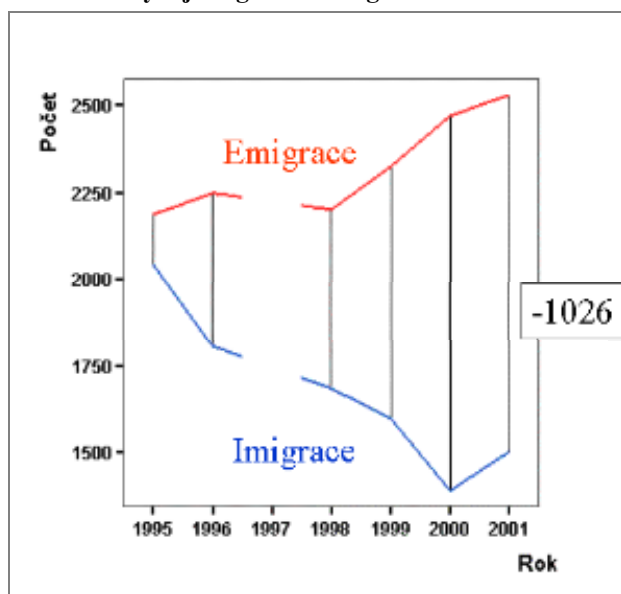
V současné době, kdy klesá porodnost, je vývoj populace nejvíce ovlivněn migračním chováním. Migračně nejztrátovějším krajem v České republice je kraj Moravskoslezský, ve kterém je nejvíce těmito ztrátami postižen okres Karviná. V roce 2001 tento okres migrací ztratil přes 1000 osob (viz graf č. 3)

Pokud se zaměříme na strukturu emigrace, odešlo v roce 2001 z okresu Karviná 1537 osob ve věkové kategorii 20 až 29 let. Podíl těchto osob na celkové emigraci byl 30%. **Podíl osob do 40 let tvoří 73,7 % emigrantů. Rovněž při emigraci převažují lidé s vyšším vzděláním. Výše uvedené souvislosti dokazují, že tento okres ztrácí nejproduktivnější část své populace. Právě kvalifikovaná pracovní síla je brána jako nejdůležitější faktor dalšího rozvoje regionu.** V kontextu rostoucí míry nezaměstnanosti (viz graf č. 4) z toho plyne, že se rozdíly mezi okresy budou i nadále prohlubovat.

U obyvatelstva, které zůstává na tomto území, dochází k růstu netolerance. To potvrzuje i zpráva Ministerstva vnitra ČR, že okres Karviná dlouhodobě patří k územím nejvíce zatíženým trestnou činností s extremistickým podtextem, tj. kriminalitou motivovanou nenávistí rasovou, národnostní nebo sociální (MV ČR, 2002). V této atmosféře idea rozvoje tohoto regionu působí poněkud absurdně.

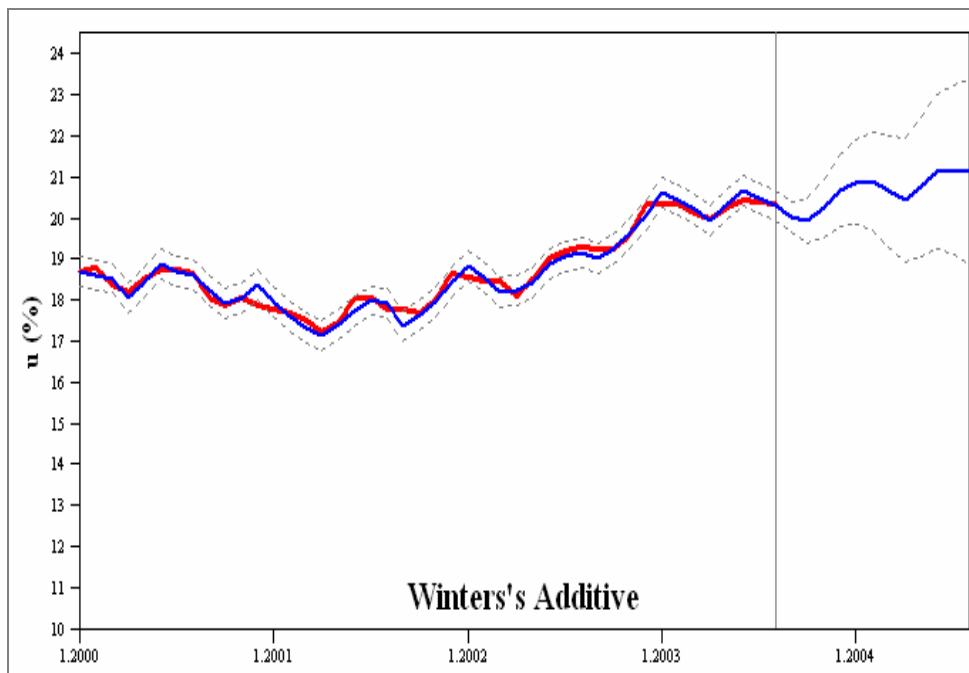
¹ Měřeno prostřednictvím koeficientu determinace.

Graf č. 3: Vývoj imigrace a emigrace v okrese Karviná



Zdroj: ČSÚ, Hlášení o stěhování

Graf č. 4: Vývoj míry nezaměstnanosti v okrese Karviná a její predikce



Zdroj: MPSV, Správa služeb zaměstnanosti

Jak už bylo dříve řečeno, u socioekonomické analýzy měst je velký nedostatek datových zdrojů. Nicméně existují časové řady socioekonomických ukazatelů, které

zachycující dynamiku vývoje v daném městě. Jedná se především o níže uvedené ukazatele, které jsou prostorově vztaheny k místu trvalého pobytu obyvatel:

- celkový počet obyvatel
- migrace
- přirozený přírůstek resp. úbytek populace
- věková struktura
- struktura zaměstnanosti
- míra nezaměstnanosti
- vzdělanostní struktura
- spádová oblast města dle doježdění za prací.

Při analýze podnikatelského prostředí ve městech neexistují potřebná data za podnikatelské subjekty. V oficiálních statistikách sledovaných ČSÚ jsou pouze údaje o počtu a struktuře podnikatelských subjektů, jedná se o databázi RES (Registr ekonomických subjektů). Z tohoto důvodu v rámci městských odborů plánování a rozvoje města by měla být zaměřena pozornost na pravidelný monitoring nejvýznamnějších podnikatelských subjektů ve městě a v jeho bezprostředním okolí.

Socioekonomické analýzy jednotlivých měst Moravskoslezského kraje zpracované studenty oboru Regionální rozvoj (**zachycující** vývoj od roku 1991) můžete nalézt na web adrese: http://www.ekf.vsb.cz/pers/~lt/Seminare/mark_a_soc_analyzy_mest/index.htm.

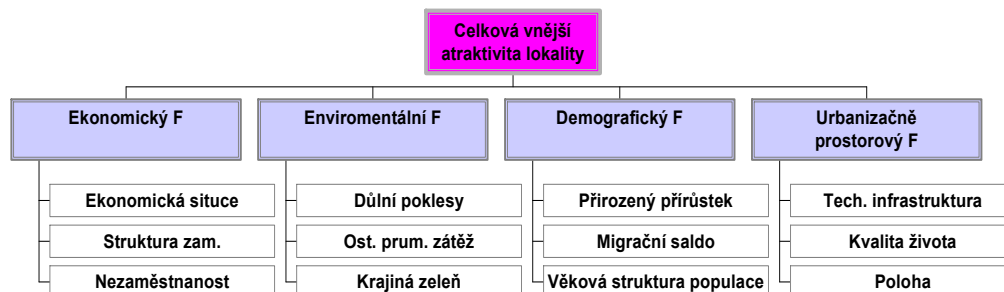
Kvalitativní objektivní analýzy

Jedná se o metody, které umožňují objektivizaci expertních odhadů. Mezi nejčastěji používané se řadí metoda párového porovnání a delfská metoda.

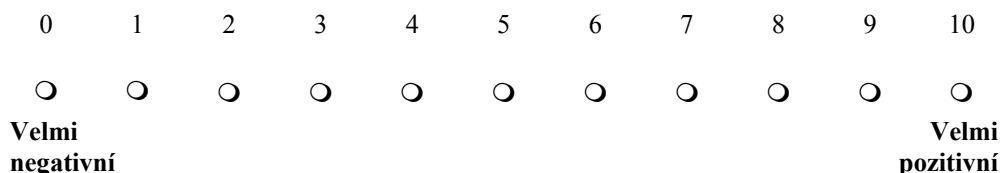
Párové porovnání využívá ordinálního principu, tzn., že člověk neumí stanovit u objektu přímo hodnotu zvoleného kritéria, ale umí dle kritéria porovnat dva objekty mezi sebou. Na základě těchto srovnání lze stanovit pořadí objektů dle významnosti. Tento princip rozpracoval T. Saaty a vyvinul metodu vícekritériálního rozhodování, která se označuje jako *analytický hierarchický proces* (viz Ramík, 2000)

Delfská metoda je metodou intuitivního prognózování, která je založená na postupném zjišťování expertních odhadů. Probíhá anonymně ve více kolech. Její využití si ukážeme na příkladě při hodnocení atraktivity lokalit z hlediska bytového fondu. Pro hodnocení celkové vnější atraktivity lokality byly použity faktory uvedené v obr. č. 2.

Obr. č. 2: Faktory vnější atraktivity lokality z hlediska bydlení



Tyto faktory byly pro jednotlivé lokality ohodnoceny nezávislými experty. K tomuto byla použita následující stupnice:

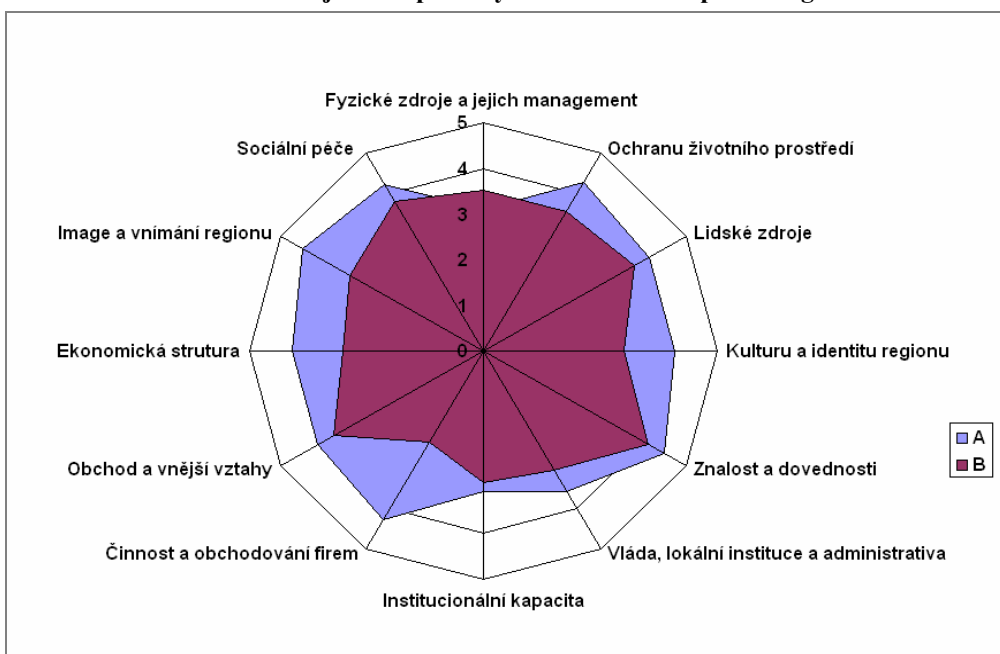


Hodnocení probíhalo anonymně. Experti vyplnili předložené dotazníky, tzn. ohodnotili jednotlivé faktory prostřednictvím výše uvedené stupnice. V některých případech byl s nimi proveden osobní rozhovor. Zjištěné názory expertů v 1. kole včetně jejich argumentů se zpracovaly. V druhém kole byli experti seznámeni s výsledky a byli znovu vyzváni ke zpřesnění svých odhadů příp. k jejich přehodnocení. Výše uvedená zpětná vazba přispívá ke stabilitě hodnocení. Takto byla provedena tři kola, která se obvykle při této metodě používají.

Závěr

Cílem předloženého příspěvku bylo seznámit aktéry regionálního a municipálního rozvoje se základními metodami a technikami, které je možno používat při socioekonomických analýzách. Dále bylo snahou autora vyzdvihnout důležitost kombinace různých přístupů při analyzování regionálních problémů a při tvorbě strategií rozvoje měst.

Obr. č. 3: Ameba zobrazující komponenty konkurenceschopnosti regionů A a B



Zdroj: European LEADER Observatory (1999)

Ukázkou nutnosti této kombinace může být populární koncepce regionální konkurenceschopnosti a regionálního kapitálu, která vychází jak z integrace kvantitativních a kvalitativních výzkumných technik, tak i ze spojení objektivního a subjektivního přístupu. Výše zmíněná koncepce zahrnuje velké množství prvků, které lze shrnout do komponent, které jsou zobrazeny v obr. č. 3. Pro zjištění image regionů nebo regionální identity jsou vhodné subjektivní techniky. Soustředěné skupinové diskuze (*focus groups*), které nám objasní příčinu sledovaných jevů, je nutné doplnit dotazníkovým šetřením, které nám změří, kolik lidí má daný vztah k regionu.

Literatura

- [1] European LEADER Observatory (1999). *Territorial competitiveness. Creating a territorial development strategy in light of the LEADER experience. Part 1.* [online] Brusel: European LEADER Observatory. [cit. 2004-02-14]. Dostupné z WWW: <http://europa.eu.int/comm/archives/leader2/rural-en/biblio/compet/competitivite.pdf>.
- [2] HEILIG, G. K. (2004) *Sustainable Rural Development* [online] Laxenburg: International Institute for Applied Systems Analysis. [cit. 2004-02-14]. Dostupné z WWW: http://www.iiasa.ac.at/Research/SRD/rc/rc_30.htm.
- [3] JUREČKA, V. (2002). O některých institucionálních faktorech ekonomické revitalizace ostravského regionu. In: *Mezinárodní vědecká konference „Ekonomické a adaptační procesy 2002“, sekce č. 4: Regionální politika ČR před vstupem do EU.* Sborník referátů. Ostrava: VŠB - TU Ostrava, Ekonomická fakulta, ISBN: 80-248-0186-8.
- [4] MV ČR. (2002) Zpráva o problematice extremismu na území České republiky v roce 2001. [online] Praha: Ministerstvo vnitra České Republiky. Dostupné na www: http://www.mvcr.cz/extremis/2001/tr_cin.html.
- [5] RAMÍK, J. (2000). *Analytický hierarchický proces (AHP) a jeho využití v malém a středním podnikání.* Karviná: Slezská univerzita v Opavě, Obchodně podnikatelská fakulta. ISBN: 80 7248 088 X.