

# VÝVOJ VZDĚLANOSTNÍ STRUKTURY V OKRESE KARVINÁ A JEHO OVLIVNĚNÍ OBCHODNĚ PODNIKATELSKOU FAKULTOU V KARVINĚ

Lubor Tvrdý<sup>1</sup>, Šárka Čemerková

## **Klíčová slova:**

Regionální rozvoj, vzdělanostní struktura, vysokoškolští absolventi, struktura migrace.

## **1. Úvod**

Regionální rozvoj je pojem, se kterým se velmi často setkáváme. Pokud politik na lokální úrovni potřebuje cokoliv zdůvodnit, zaštití se tímto pojmem. Používá ho jako vyšší ideál, kterému se musíme podřídít, abychom se v budoucnosti měli lépe. Ale rozvoj regionů nelze ztotožnit pouze s hospodářským vývojem představovaným růstem HDP na osobu a velikostí důchodu obyvatel. Hospodářský vývoj je jeho důležitým prvkem, ale nic víc. Problém vymezení regionálního rozvoje je způsobený jeho závislostí na hodnotových představách. Nicméně následující elementy jsou v něm zpravidla obsaženy: **růst** (zejména v souvislosti s trvale udržitelným rozvojem), **práce** (produktivní a úměrně ohodnocené zaměstnání), **spravedlnost** (např. rovný přístup ke vzdělání a ke zdravotní péči), **participace** (aktivní přístup obyvatel k rozvoji regionu), **samostatnost** (politická i ekonomická nezávislost na centrálních orgánech), blíže viz Maier – Tadtling (1998, str. 39 – 41). Tímto způsobem budeme regionální rozvoj chápat v tomto článku.

Za jeden z hlavních faktorů regionálního rozvoje je v současné době považován rozvoj lidských zdrojů. Tímto rozvojem rozumíme především zvyšování znalostí a dovedností u jednotlivců. V minulosti bylo pojmenování rozvoj lidských zdrojů používáno výhradně v oblasti podnikového managementu. V současnosti se však stává tento pojem klíčovým tématem i v regionálních vědách a to především v kontextu konkurenceschopnosti regionů. Např. mezi nejnovější přístupy v této oblasti patří koncepce učících se regionů, která považuje za hlavní faktory rozvoje regionů: vědomosti, schopnost učit se a vytváření kulturního klimatu pro přijímání inovací. „Znalosti jsou považovány za nejstrategičtější surovinu a učení za rozhodující proces z hlediska trvale udržitelné konkurenceschopnosti“ (viz Blažek, 2003, str. 158). Nuže přijměme výše uvedený předpoklad a pokusme se v toto smyslu posoudit pozici okresu Karviná.

Důležitou roli v rozvoji regionu hrají aktéři, kteří žijí a působí v regionu. Za aktéry považujeme nejen jednotlivce ale i formální a neformální skupiny. Takže kromě lokálních elit (politických, ekonomických a kulturních) sem můžeme zařadit i jednotlivé instituce a zájmové skupiny působící v tomto regionu. Na rozvoji lidských zdrojů především ve smyslu zvyšování vzdělanosti se podílejí školy na všech stupních, proto dalším cílem článku je zhodnocení role Obchodně podnikatelské fakulty v Karvině jako aktéra rozvoje regionu, kterým je okres Karviná.

---

<sup>1</sup> Příspěvek byl zpracován v rámci výzkumného záměru MSM 275100015 s názvem „Analýza a modelování adaptačních procesů průmyslových regionů v kontextu integrace do EU a vytváření euroregionů“.

## 2. Charakteristika okresu Karviná

Při analýze vycházíme z administrativního vymezení okresu Karviná, který 1.1.2001 tvořilo 16 obcí. Počet obcí se v analyzovaném období změnil, jelikož k 1.1.1998 vznikla oddělením od Českého Těšína obec Chotěbuz. V současném administrativním členění pokrývá území okresu pět pověřených obcí 3. stupně: Karviná, Havířov, Orlová, Český Těšín a Bohumín. Takto vymezené území zahrnuje i dvě obce: Ropice a Horní Bludovice, které se nacházely v okrese Frýdek – Místek. Tyto dvě obce nebyly do analýzy zahrnuty.

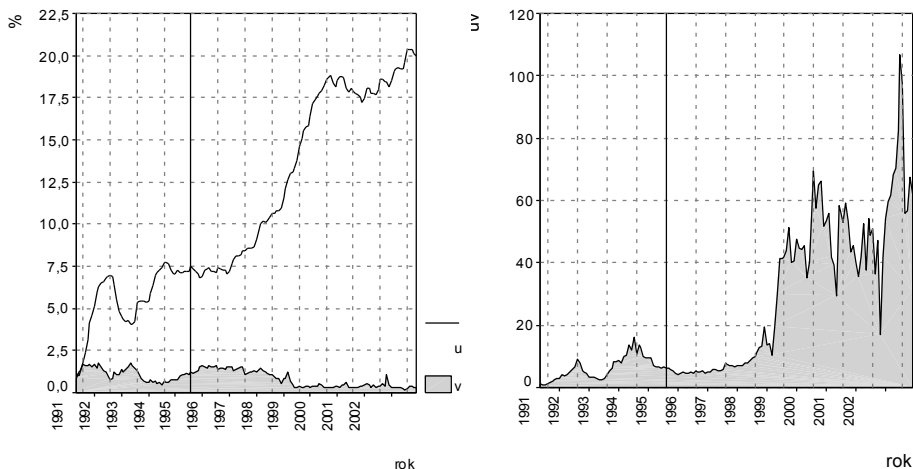
Území okresu Karviná je velice silně urbanizované, hustota zalidnění k 31.12.2001 zde byla 801 obyvatel na 1 km<sup>2</sup>. Pokud nebereme v úvahu tzv. městské okresy: Praha, Brno, Ostrava, Plzeň, jedná se o okres s největší hustotou zalidnění. Rovněž z hlediska celkového počtu obyvatel se tento okres umístil na čtvrtém místě, hned po Praze, Brně a Ostravě.

Trh práce v okrese Karviná prošel v letech 1991 až 2002 výraznými strukturálními změnami. Došlo k proměně odvětvové struktury. V roce 1991 bylo 54,5 % ekonomicky aktivního obyvatelstva zaměstnáno v průmyslu a stavebnictví, ale v roce 2001 tento podíl klesl na 39,6 %. Pokud tento pokles vyjádříme v absolutních hodnotách, jedná se o 23 956 zaměstnanců, kteří odešli z tohoto sektoru. Na druhou stranu významně vzrostl podíl sektoru služeb, a to ze 42,8 % v roce 1991 na 59,7 % v roce 2001.

V roce 2002 okresy Karviná a Most patřily mezi regiony s nejvyšší nezaměstnaností v České republice. V Mostě dosahovala průměrná roční míra nezaměstnanosti 21,4 % a v Karviné byla 18,7 %. Při hodnocení nezaměstnanosti je však nutno vycházet i z absolutních čísel, abychom si uvědomili její celkový dopad na regionální trh práce (tzn. včetně snížení kupní síly, zhoršení sociálního prostředí v regionu atd.). Průměrný počet uchazečů o práci za rok 2002 byl nejvyšší v Ostravě (26 689 uchazečů) a za ní následuje Karviná (25 752 uchazečů), pro srovnání v okrese Most bylo „jen“ 13 855 uchazečů.

Pokud analyzujeme vývoj nezaměstnanosti v okrese, lze za základní ukazatele považovat míru nezaměstnanosti ( $u$ ), míru volných pracovních míst ( $v$ ) a počet uchazečů na jedno volné pracovní místo ( $uv$ ).

**Graf č. 1 a č. 2: Vývoj základních ukazatelů nezaměstnanosti v okrese Karviná.**



Zdroj: MPSV, Správa služeb zaměstnanosti 1990 – 2003

Míra nezaměstnanosti začala růst v okrese Karviná hned po roce 1990 (viz graf č. 1). Na počátku roku 1992 dosáhl tento růst maxima 7 % a pak nastal pokles. Z hlediska existence volných míst bylo možno řešit tuto nezaměstnanost rekvalifikací. Vrchol této malé recese lze velice zřetelně sledovat i na vývoji ukazatele  $uv$  (viz graf č. 2). Další růst nezaměstnanosti nastává na konci roku 1992 a stabilizuje se na konci roku 1993 na hladině 7,5 %  $u$ , dochází i k růstu  $uv$ , které ale během roku 1994 klesá. Míra nezaměstnanosti je stabilizovaná do poloviny roku 1996, poté dochází k jejímu růstu v závislosti na celorepublikové recesi, která vrcholí na začátku roku 2000. Tento vývoj kopíruje i okres Karviná, ale míra nezaměstnanosti je dvojnásobná a počet uchazečů na jedno místo je skoro pětikrát větší než v ČR. K 1.1.2000 bylo v ČR 15 uchazečů na jedno volné pracovní místo, ale v okrese Karviná jich bylo 69. Po mírném poklesu začíná míra nezaměstnanosti v polovině roku 2001 v okrese Karviná opět růst, dochází rovněž k extrémnímu nárůstu počtu uchazečů na jedno místo, který dosáhl k 31.12.2002 108 uchazečů na jedno volné místo. To ukazuje na velice silný tlak, který existuje na tomto trhu práce.

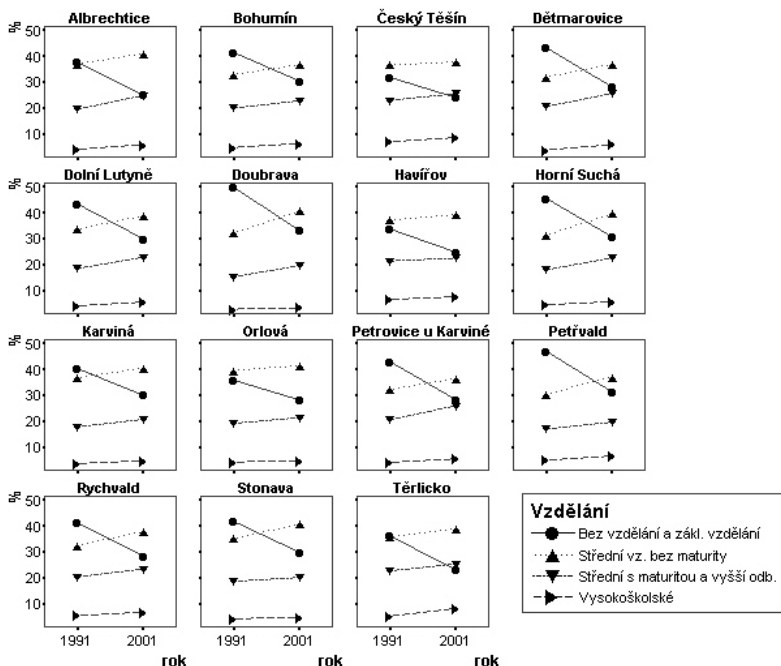
### 3. Změna vzdělanostní struktury

Okres Karviná se řadí mezi okresy s horší vzdělanostní strukturou. V roce 1991 byla nejpočetnější kategorie obyvatel bez vzdělání a se základním vzděláním. Podíl této kategorie na obyvatelstvu starším 15 let činil 37,3 %. O 1 % méně měla kategorie obyvatel se středním vzděláním bez maturity. Na druhé straně podíl kategorie obyvatel s vysokoškolským vzděláním dosahoval pouze 5,2 %.

V roce 2001 dochází k proměně této struktury, nejpočetnější kategorií se stávají obyvatelé se středním vzděláním bez maturity (39,3 %). Za touto kategorií následuje s výrazným odstupem skupina osob bez vzdělání nebo se základním vzděláním (27,4 %).

Nejméně početnou skupinou obyvatel zůstává kategorie s vysokoškolským vzděláním, u které došlo k nárůstu o 1 %.

**Graf č. 3: Vývoj struktury vzdělanosti.**



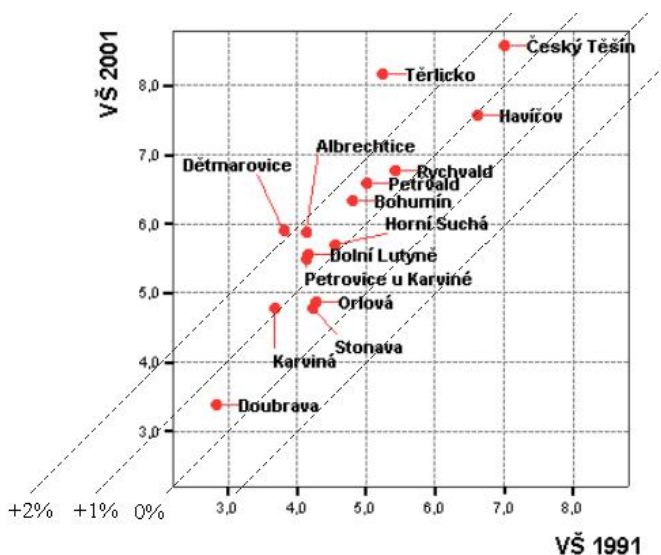
Zdroj: ČSÚ, SLDB 1991 a 2001

Ve všech obcích okresu dochází k poklesu počtu obyvatel bez vzdělání a se základním vzděláním, rovněž dochází k nárůstu obyvatel v ostatních kategoriích.

Pokud hodnotíme vzdělanostní strukturu podle podílu ve dvou krajních kategoriích, lze tvrdit, že v roce 2001 byla nejhorší struktura obyvatelstva v obci Doubrava. Za ní s větším odstupem následují obce Stonava a Karviná. Naopak nejlepší strukturu obyvatelstva z hlediska vzdělání mají v obci Těrlicko, Český Těšín a Havířov.

Z hlediska diferenciací kategorií s nižším vzděláním dochází k jejímu snižování, ale u kategorií obyvatel s maturitou a s vysokoškolským vzděláním dochází k mírnému růstu diferenciací. Největší nárůst diferenciací měřené směrodatnou odchylkou je v kategorii obyvatel s vysokoškolským vzděláním, proto se na tuto skupinu zaměříme podrobněji.

**Graf č. 4: Podíl obyvatel s vysokoškolským vzděláním.**



Zdroj: ČSÚ, SLDB 1991 a 2001

V obou analyzovaných obdobích byl zjištěn nejvyšší podíl obyvatel s vysokoškolským vzděláním v Českém Těšíně a naopak nejnižší v obci Doubrava (viz graf č. 4). Nejvyšší nárůst podílu obyvatel s vysokoškolským vzděláním byl v obci Těrlicko, za ní následovaly Dětmarovice. V městech Karviná a Havířov, která jsou ve zkoumaném regionu největší, došlo k nárůstu vysokoškoláků o cca 1%. Oproti tomu nejnižší růst lze sledovat u obci Doubrava, Stonava a Orlová.

#### 4. Absolventi OPF a jejich bydliště

V závislosti na různých typech studia opouštěli OPF její absolventi s titulem Bc. nebo Ing. Mnozí z absolventů bakalářského studia pak dále pokračovali v magisterském studiu a obdrželi titul Ing. Proto byl realizovaný výzkum zaměřen pouze na ty absolventy, kteří obdrželi titul Ing.

Jak je zřejmé z Tab.1, absolventi ze Slovenské republiky tvoří pouze zanedbatelný podíl. V budoucích letech však lze očekávat jejich nárůst, protože v současnosti se v různých typech studia vyskytuje již významnější množství studentů ze SR. Celkový počet absolventů z ČR do roku 2003 činil 1602.

**Tabulka č.1: Absolventi OPF SU.**

Stát	Absolventi s titulem Ing.									Celkem
	1995	1996	1997	1998	1999	2000	2001	2002	2003	
SR	1	3	3		1					8
ČR	113	154	128	151	167	197	256	220	212	1602
Celkem	114	157	131	151	168	197	256	220	212	1610

Zdroj: informační systémy OPF SU

Při členění absolventů OPF dle kraje, ve kterém mají svá trvalá bydliště, se potvrdilo očekávání, že na OPF studují především studenti z Moravskoslezského kraje (927 absolventů), což je 57,87% všech absolventů. Po něm následuje kraj Olomoucký s 243 absolventy a Zlínský kraj se 193 absolventy. Čtvrté místo zaujímá kraj Jihomoravský (78 absolventů). Absolventi z Moravy tvoří 89,95% všech absolventů. Naopak studenti pocházející ze západní části naší republiky jsou spíše výjimkou – například Plzeňský nebo Karlovarský kraj, viz. Tab. 2.

**Tabulka č.2: Absolventi OPF SU v členění dle krajů ČR.**

Kraj	Absolventi s titulem Ing.									Celkem
	1995	1996	1997	1998	1999	2000	2001	2002	2003	
Hlavní město Praha	7	3	3	1	2	2	1	2	2	23
Jihočeský					3		1		1	5
Jihomoravský	13	5	6	7	9	3	11	13	11	78
Karlovarský			1			2		1		4
Královehradecký		2	5	9	4	3	2	2	6	33
Liberecký	1		2				1	1		5
Moravskoslezský	58	96	63	87	90	111	154	139	126	927
Olomoucký	15	16	22	20	27	39	51	27	36	253
Pardubický	4	6	2	2	2	8	3	6	4	37
Plzeňský		1		1	1					3
Středočeský		3	2		1		2	2		10
Ústecký		1	3	1	2	3	1		1	12
Vysočina	3	2	5	2	3	1	2	1		19
Zlínský	12	19	14	21	23	25	27	26	25	193
Celkem	113	154	128	151	167	197	256	220	212	1602

*Zdroj: informační systémy OPF SU*

**Tabulka č.3: Absolventi OPF SU v členění dle okresů Moravskoslezského kraje.**

Okresy Moravskoslezského kraje	Absolventi s titulem Ing.									Celkem
	1995	1996	1997	1998	1999	2000	2001	2002	2003	
Bruntál	1	3	4	3	4	6		5	3	29
Frýdek - Místek	4	17	11	13	17	19	23	10	22	137
Karviná	25	35	20	35	34	42	65	66	66	388
Nový Jičín	4	11	9	14	7	17	17	8	9	96
Opava	6	12	6	8	5	8	17	16	8	86
Ostrava	18	18	13	14	23	19	32	34	18	191
Celkem	58	96	63	87	90	111	154	139	126	927

*Zdroj: informační systémy OPF SU*

Rozčleníme-li absolventy OPF s bydlištěm v Moravskoslezském kraji podle okresů tohoto kraje, pak první místo zaujímá okres Karviná, po něm následují okresy Ostrava a Frýdek – Místek, viz Tab. 3. Absolventi z okresu Karviná tvoří 24,22% všech absolventů OPF, 41,86% pak z absolventů Moravskoslezského kraje.

**Tabulka č. 4: Absolventi OPF SU v členění podle obcí okresu Karviná**

Obce okresu Karviná	1995	1996	1997	1998	1999	2000	2001	2002	2003	Celkem
Albrechtice				1			2	1	1	5
Bohumín	1		1	2	1	3	8	4	3	23
Český Těšín	3	5	1	3	5	4	5	5	4	35
Dětmarovice		1		1	2	1	1	2	3	11
Dolní Lutyně				1		3	2	1	1	8
Doubrava			1				1	1		3
Havířov	10	6	1	9	4	8	11	19	6	74
Horní Suchá				1						1
Chotěbuz							1			1
Karviná	8	18	11	14	15	15	21	27	38	167
Orlová	1	1	2	3	4	2	6	3	5	27
Petrovice u Karviné	1	1	1		2	3	5	1	2	16
Petřvald		1			1	1	2	1		6
Rychvald	1	1	1			2			1	6
Stonava									1	1
Těrlicko		1	1					1	1	4
Celkem	25	35	20	35	34	42	65	66	66	388

*Zdroj: informační systémy OPF SU*

Při členění absolventů podle obcí a měst okresu Karviná je patrné, že počty absolventů zhruba odpovídají počtu obyvatel těchto měst a obcí, viz Tab. 4. Mezi městy s největším počtem absolventů zaujímá první místo Karviná (167 absolventů) následovaná Havířovem (74 absolventů). Z obcí je nutno upozornit na Petrovice u Karviné (16 absolventů) a Dětmarovice (11 absolventů). Naproti tomu obce Horní Suchá, Chotěbuz a Stonava mají pouze po jednom absolventovi. Avšak vzhledem k tomu, že obec Chotěbuz se osamostatnila až v roce 1998, má u této obce tento údaj nižší vypovídací schopnost, neboť jsou případní absolventi této obce v letech 1995 – 1997 zahrnuti mezi absolventy s bydlištěm v Českém Těšíně.

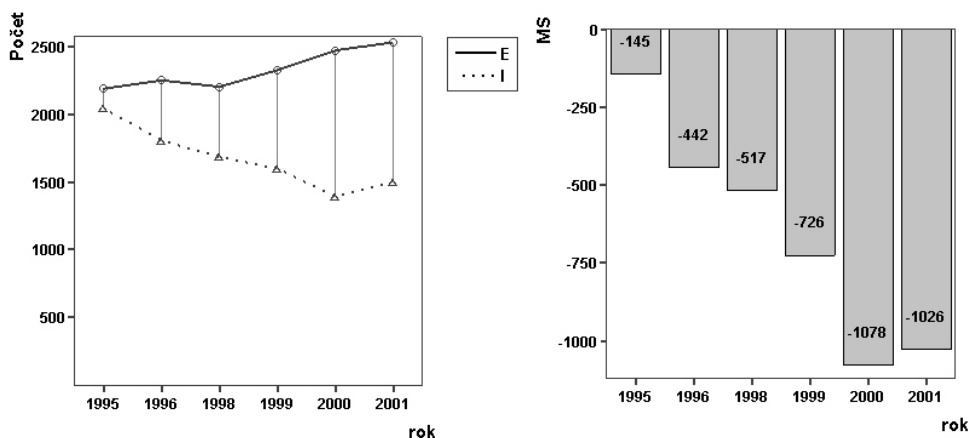
## 5. Migrační ztráty

Pokud analyzujeme vývoj vzdělanosti v regionu, musíme zohlednit migraci obyvatelstva a její vzdělanostní strukturu. Migraci je v tomto článku míněna změna trvalého bydliště. Migrační ztrátu příp. zisk budeme měřit migračním saldem (*MS*):  $MS = I - E$ ; kde *I* je počet přistěhovalých (imigrace) a *E* je počet vystěhovalých (emigrace). Pro porovnání migrační ztráty nebo zisku mezi jednotlivými regiony se používá hrubá míra

migračního salda (*hmms*):  $hmms=MS/P$  ; kde *P* je stav obyvatelstva k 1.7., kteří mají trvalé bydliště v daném regionu.

Okres Karviná patří v Moravskoslezském kraji k migračně nejztrátovějším okresům. Od roku 1999 dosahuje hrubá míra migračního salda nejnižších záporných hodnot v Moravskoslezském kraji (viz Šotkovský - Tvrдый, 2004). Pomyslné nůžky mezi imigrací a emigrací se rozevírají, viz graf. č. 5. Z hlediska absolutního počtu byla největší migrační ztráta v roce 2000, kdy okres přišel 1078 osob, viz graf. č. 6. Je nutno podotknout, že se jedná jen o „špičku ledovce“. Důvodem jsou podhodnocené hodnoty u osob ve věku 18 až 30, u kterých se zpravidla z počátku jedná jen o změnu přechodného bydliště. Ke změně trvalého bydliště dochází až když si tito lidé koupí nebo dostanou vlastní byt.

**Graf č. 5 a č. 6: Vývoj emigrace (E), imigrace (I) a migračního salda (MS) okresu Karviná.**

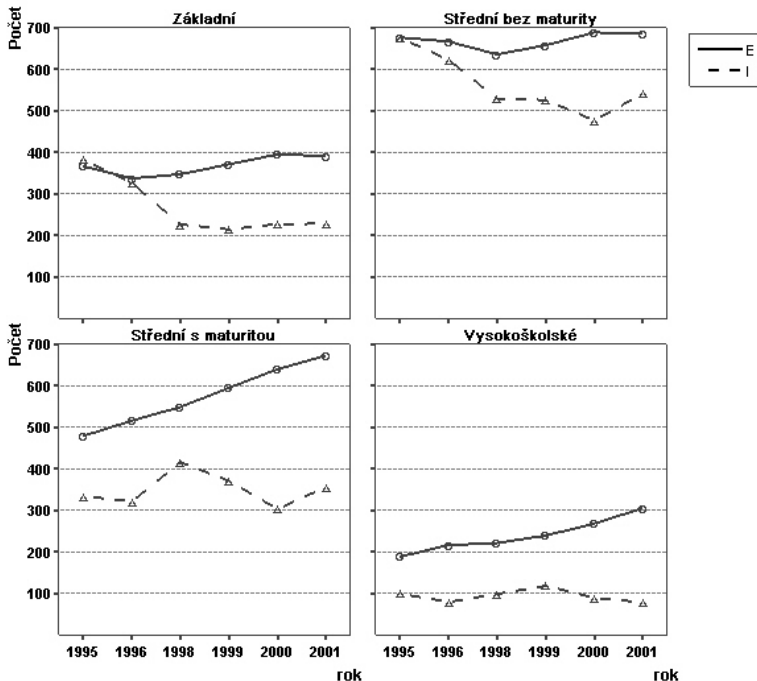


Zdroj: ČSÚ – krajská reprezentace Ostrava, Hlášení o stěhování.

Pokud se podíváme na ztráty z hlediska vzdělanosti, vidíme, že u výše kvalifikovaných kategorií obyvatelstva jsou migrační ztráty vyšší než u obyvatelstva méně vzdělaného. Počet obyvatel se základním vzděláním se migrací v letech 1995 a 1996 nezměnil. V následujících letech došlo k odlivu těchto osob, který se u stabilizoval na 200 obyvatelích za rok. Naproti tomu osob s vysokoškolským vzděláním dochází každoročně k většímu odlivu. Migrační ztráta u této kategorie má lineární až parabolický trend. Zbývající dvě kategorie dokreslují výše naznačené trendy.



**Graf č. 7: Vývoj emigrace (E) a imigrace (I) dle vzdělanostních kategorií v okrese Karviná**



Zdroj: ČSÚ – krajská reprezentace Ostrava, Hlášení o stěhování.

## 6. Závěr

Lokální elity by se měli zaměřit na endogenní rozvoj, tzn. rozvoj z vlastních zdrojů. Pokud budou pouze spoléhat na to, že přijde bohatý investor z jiného regionu a bude mít zájem na vyváženém rozvoji Karvinska, tak lze očekávat stále rostoucí počet nezaměstnaných a zvyšující se odchod absolventů vysokých škol do jiných regionů.

Okres Karviná by se měl přeorientovat z dobývání nerostných surovin na jiná odvětví, která vyžadují kvalifikovanou populaci, např. datamining (dolování v datech) či jiné činnosti, které využívají informačních technologií. Samotná produkce vysokoškoláků k rozvoji regionu nepřispěje, pokud není současně na trhu práce možnost jejich uplatnění.

Absolventi OPF SU by měli být vzděláni spíše univerzálně se zaměřením na praxi, aby byli flexibilně schopni reagovat na potřeby trhu práce, neboť úzce specializovaný odborník v této lokalitě jen z těžší nalezne práci ve svém oboru. Součástí cílů výuky by měl být ještě vyšší rozvoj samostatnosti při řešení praktických úloh i s ohledem na zdravý selský rozum, ve smyslu anglického „common sense“.

## Resumé

Rozvoj vzdělanosti je v současné době chápán jako jeden z nejdůležitějších faktorů rozvoje regionu. Cílem článku je zmapovat proměnu vzdělanostní struktury v okrese Karviná v letech 1991 až 2001 a posoudit vliv Obchodně podnikatelské fakulty v Karviné na její zlepšení. Pozornost je věnovaná i migračním ztrátám tohoto okresu z hlediska vzdělanostní struktury.

## Summary

At present intelligence development is taken as one of the most important factors of region progress. The aim of this paper is to chart an intelligence structure transformation in Karvina district in 1991 – 2001 and to review School of Business Administration influence on its improvement. Attention is paid to migration loss of this district from the view point of intelligent structure too.

## Literatura

BATEY, P. Human Resources and Regional Development. IN: Atalik, G. – Fischer, M. M. (eds.) *Regional Development Reconsidered*. Berlin: Springer, 2002. ISBN: 3-540-43610-3

BLAŽEK, J - UHLÍŘ, D. *Teorie regionálního rozvoje*. Praha: Karolinum, 2002. ISBN 80-246-0384-5.

BROWN, P. *High Skills*. New York: Oxford University Press, 2001. ISBN 0-19-924418-9.

KNIGHTS, D. *Global Trends in Flexible Labour*. London: Macmillan Press, 1999. ISBN 0-333-72998-6.

MAIER, G. - TADTLING, F. *Regionálna a urbanistická ekonomika 2. Regionálny rozvoj a regionálna politika*. Bratislava: ELITA, 1998. ISBN 80-8044-049-2.

PALÁN, Z. *Lidské zdroje*. Praha: Academia, 2002. ISBN 80-200-0950-7.

ŠOTKOVSKÝ, I. – TVRDÝ, L. Vývoj přirozeného a migračního přírůstku v obcích Moravskoslezského kraje v letech 1992 až 2001. *Demografie*, 2004, č. 1.

TVRDÝ, L. Vývoj prostorové diferenciacie v okrese Karviná In: *VI. mezinárodní kolokvium o regionálních vědách*. Sborník referátů. Brno: Masarykova univerzita v Brně. Ekonomicko-správní fakulta. Katedra regionální ekonomie a správy, 2003. ISBN: 80-210-3289-8.