

Vývoj prostorové diferenciacie v okrese Karviná¹

Ing. Lubor Tvrđý

Vysoká škola báňská – Technická univerzita Ostrava, Ekonomická fakulta,
Katedra regionální ekonomiky, Sokolská tř. 33, 702 21 Ostrava
tel.: + 420 597 322 260, fax: 420 596 110 026, e-mail: lubor.tvrdy@vsb.cz

Abstrakt

Předložený příspěvek se snaží zmapovat procesy diferenciacie obcí v okrese Karviná, ke kterým došlo během období 1991 až 2001. Cílem příspěvku je ukázat, jak tento proces probíhá u obyvatelstva, které je vystaveno silnému tlaku na trhu práce. V kontextu trhu práce je chápána i prostorová diferenciacie. Z tohoto důvodu je pozornost zaměřena na odvětvovou strukturu trhu práce, vývoj nezaměstnanosti, prostorové vazby mezi lokálními trhy práce, vzdělanostní struktury obyvatel a následně i na migrační chování. Základním informačním zdrojem jsou výsledky Sčítání lidu, domů a bytů (SLDB) v roce 1991 a v roce 2001.

Abstract

This paper deals with the processes of municipality differentiation in the district of Karvina during period 1991 - 2001. The main aim is to present how the population has been influenced while facing a strong push at the local labour market. The spatial differentiation is considered in the frame of the labour market. The attention is focused on the sector structure of labour market, unemployment development, spatial links between local labour markets, education structures and influence on migration behaviour. Basic information sources are results of census in years 1991 and 2001.

1 Úvod

Okres Karviná patří mezi nejvíce postižená území v České republice a to nejen z pohledu environmentální zátěže způsobené důlní činností, ale především z hlediska socioekonomického. Environmentální zátěž prohlubuje následující negativní vývoj socioekonomické struktury populace, proto je velice důležité sledovat proces prostorové diferenciacie na úrovni obcí u obyvatelstva, které je vystaveno silnému tlaku na trhu práce. Prostorová diferenciacie je v tomto článku vnímána především v kontextu místního trhu práce. Z tohoto důvodu je pozornost zaměřena na odvětvovou strukturu trhu práce, vývoj nezaměstnanosti, prostorové vazby mezi obcemi, vyjížďku za prací, vzdělanostní struktury obyvatel a následně i na migrační chování.

Prostorová diferenciacie je v tomto článku chápána jako různorodost obcí v socioekonomických ukazatelích. Heterogenita je měřena směrodatnou odchylkou, rozpětím a mezikvartilovým rozpětím, jehož výhodou je robustnost vůči extrémním hodnotám. Vývoj diferenciacie je zkoumán porovnáním těchto statistických charakteristik v základním období, které je od roku 1991 do roku 2002, není-li uvedeno jinak. Základním zdrojem informací jsou data ze Sčítání lidu, domů a bytů ve zmíněných letech. Pokud nebude uvedeno jinak, jedná se vždy o tento zdroj. Informace o obcích jsou doplněny i dalšími údaji z databází ČSÚ a z úřadu práce v Karvině.

Při analýze vycházím z administrativního vymezení okresu Karviná, který 1.1.2001 tvořilo 16 obcí. Počet obcí se v analyzovaném období změnil, jelikož k 1.1.1998 vznikla oddělením od Českého Těšína obec Chotěbuz. V současném administrativním členění pokrývá území okresu pět pověřených obcí 3. stupně: Karviná, Havířov, Orlová, Český Těšín a Bohumín. Takto vymezené území zahrnuje i dvě obce: Ropice a Horní Bludovice, které se nacházely v okrese Frýdek – Místek. Tyto dvě obce nebyly do analýzy zahrnuty.

Území okresu Karviná je velice silně urbanizované, hustota zalidnění k 31.12.2001 zde byla 801 obyvatel na 1 km². Pokud nebereme v úvahu tzv. městské okresy: Praha, Brno, Ostrava, Plzeň, jedná se o okres s největší hustotou zalidnění. Rovněž z hlediska celkového počtu obyvatel se tento okres umístil na čtvrtém místě, hned po Praze, Brně a Ostravě.

Prostorové vazby v tomto okrese jsou silně ovlivněny existencí střediska vyššího mezoregionálního významu, kterým je sousední Ostrava. V roce 1991 do spádové oblasti Ostravy náležely čtyři obce z okresu Karviná: Havířov, Petřvald, Rychvald a Těrlicko, které měly na toto středisko velmi silnou vazbu. Dalšími středisky byla města Karviná a Bohumín. (viz Tvrđý 2003).

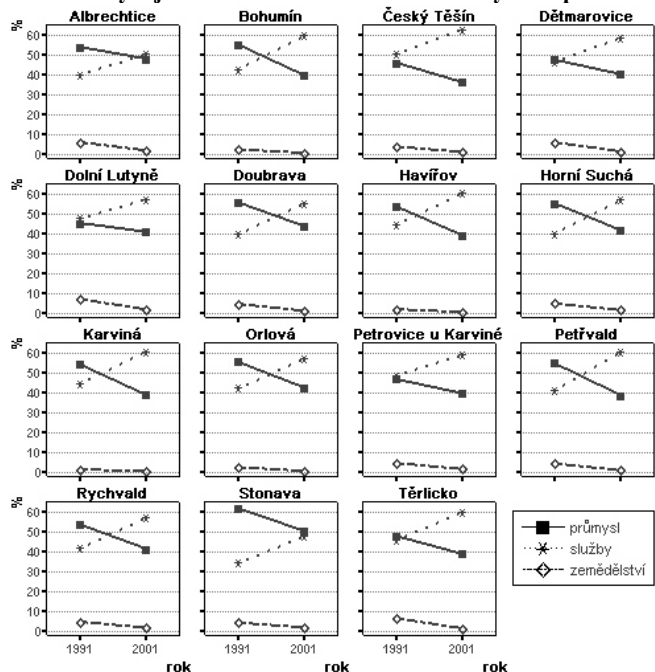
2 Vývoj struktury trhu práce

Trh práce v okrese Karviná prošel v letech 1991 až 2002 výraznými strukturálními změnami. Došlo k výrazné proměně odvětvové struktury. V roce 1991 bylo 54,5 % ekonomicky aktivního obyvatelstva zaměstnáno v průmyslu a stavebnictví, ale v roce 2001 tento podíl klesl na 39,6 %. Pokud tento pokles vyjádříme v absolutních hodnotách, jedná se o 23 956 zaměstnanců, kteří odešli z tohoto sektoru. Na druhou stranu výrazně

¹ Příspěvek byl zpracován v rámci výzkumného záměru MSM 275100015 s názvem „Analýza a modelování adaptačních procesů průmyslových regionů v kontextu integrace do EU a vytváření euroregionů“, konkrétně v dílčím úkole 1/1 „Ekonomické, ekologické a sociální aspekty transformačních procesů průmyslových regionů v integrující Evropě“.

vzrostl podíl sektoru služeb a to ze 42,8 % v roce 1991 na 59,7 % v roce 2001.

Graf č. 1: Vývoj diferenciacie z hlediska struktury trhu práce.



Zdroj: ČSÚ, SLDB 1991 a 2001.

Pozn.: V sektoru průmysl je zahrnuto i stavebnictví.

U jednotlivých obcí můžeme rozpoznat tři základní typy vývoje podílu služeb a podílu průmyslu. O podílu zemědělství se dále nezmiňuji, jelikož je nízký a má u všech obcí klesající charakter.

Pro **typ 1** je charakteristický vysoký podíl zaměstnanosti v průmyslu i v roce 2001 a tvoří ho pouze dvě obce: Albrechtice; Stonava. V těchto obcích se jedná především o zaměstnanost v odvětví dobývání nerostných surovin, která byla v roce 2001 u Stonavy 35,4 % a u Albrechtic 29,1 %.

Typ 2 tvoří obce: Bohumín; Doubrava; Havířov; Horní Suchá; Karviná; Orlová; Petřvald a Rychvald, u kterých došlo k poklesu podílu průmyslu pod 50 % a naopak k nárůstu podílu služeb nad 50 % hranici. U těchto osmi obcí došlo k největší proměně struktury zaměstnanosti. Je nutné zdůraznit, že do této kategorie spadají i největší města v okrese.

U **typu 3** má vývoj podílu průmyslu a služeb tvar otevřených nůžek. Obce v tomto typu měly v roce 1991 menší podíl zaměstnanosti v průmyslu než předchozí typy, a proto i změna odvětvové struktury byla u nich menší. Zařazují se zde obce: Český Těšín; Dětmorovice; Dolní Lutyně; Petrovice u Karviné; Těrlícko. Tyto obce leží na severním nebo jižním okraji okresu.

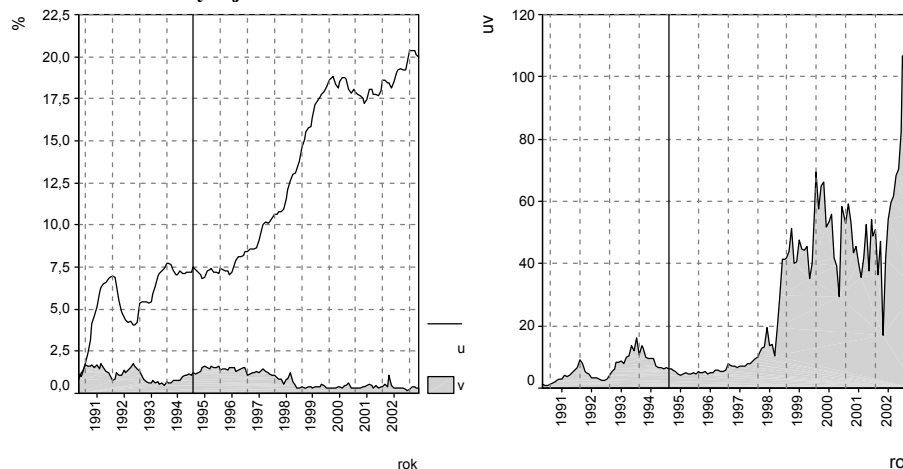
3 Vývoj nezaměstnanosti

Z hlediska proměnlivému charakteru nezaměstnanosti není vhodné vycházet při analýze z výsledků SLDB, proto v této části jsou použita data z Ministerstva práce a sociálních věcí a z databáze Úřadu práce v Karviné.

V roce 2002 okresy Karviná a Most patřily mezi regiony s nejvyšší nezaměstnaností v České republice. V Mostě dosahovala průměrná roční míra nezaměstnanosti 21,4 % a v Karviné byla 18,7 %. Při hodnocení nezaměstnanosti je však nutno vycházet i z absolutních čísel, abychom si uvědomili její celkový dopad na regionální trh práce (tzn. včetně snížení kupní síly, zhoršení sociálního prostředí v regionu atd.). Průměrný počet uchazečů o práci za rok 2002 byl nejvyšší v Ostravě (26 689 uchazečů) a za ní následuje Karviná (25 752 uchazečů), pro srovnání v okrese Most bylo „jen“ 13 855 uchazečů.

Pokud analyzujeme vývoj nezaměstnanosti v okrese, lze za základní ukazatele považovat míru nezaměstnanosti (**u**), míru volných pracovních míst (**v**) a počet uchazečů na jedno volné pracovní místo (**uv**).

Graf č. 2 a č. 3: Vývoj základních ukazatelů nezaměstnanosti v okrese Karviná.

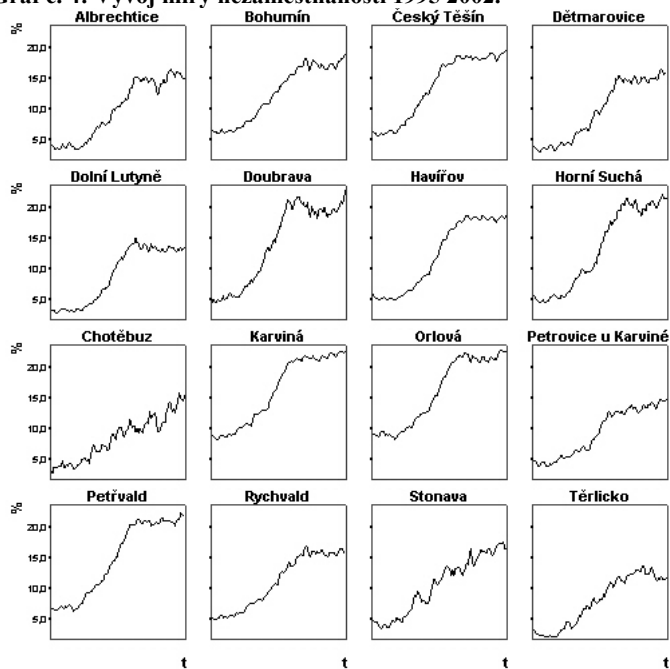


Zdroj: MPSV, Správa služeb zaměstnanosti 1990 – 2003

rok

Míra nezaměstnanosti začala růst v okrese Karviná hned po roce 1990 (viz graf č. 2). Na počátku roku 1992 dosáhl tento růst maxima 7 % a pak nastal pokles. Z hlediska existence volných míst bylo možno řešit tuto nezaměstnanost rekvalifikací. Vrchol této malé recese lze velice zřetelně sledovat i na vývoji ukazatele uv (viz graf č. 3). Další růst nezaměstnanosti nastává na konci roku 1992 a stabilizuje se na konci roku 1993 na hladině 7,5 % u , dochází i k růstu uv , které ale během roku 1994 klesá. Míra nezaměstnanosti je stabilizovaná do poloviny roku 1996, poté dochází k jejímu růstu v závislosti na celorepublikové recesi, která vrcholí na začátku roku 2000. Tento vývoj kopíruje i okres Karviná, ale míra nezaměstnanosti je dvojnásobná a počet uchazečů na jedno místo je skoro pětikrát větší než v ČR. K 1.1.2000 bylo v ČR 15 uchazečů na jedno volné pracovní místo, ale v okrese Karviná jich bylo 69. Po mírném poklesu začíná míra nezaměstnanosti v polovině roku 2001 v okrese Karviná opět růst, dochází rovněž k extrémnímu nárůstu počtu uchazečů na jedno místo, který dosáhl k 31.12.2002 108 uchazečů na jedno volné místo. To ukazuje na velice silný tlak, který existuje na tomto trhu práce.

Graf č. 4: Vývoj míry nezaměstnanosti 1995-2002.



Zdroj: Úřad práce Karviná, Databáze OKpráce

Další analýza se zaměří pouze na vývoj diferenciací v míře nezaměstnanosti v jednotlivých obcích, protože ta, na rozdíl od míry volných pracovních míst, je svázána s obcí resp. s místem trvalého bydliště. Z úřadu práce v Karviné byly k dispozici údaje za obce od roku 1995 (viz graf č. 4).

Období od roku 1995 do roku 2002 charakterizuje proces diferenciací při růstu neuspokojené poptávky po práci v obcích. Nezaměstnanosti jsou nejvíce postiženy obce v centrální části okresu. Jedná se o města Karviná, Orlová a Petřvald. Naopak v uvedeném období nejnižší míra nezaměstnanosti byla v obcích ležících na okrajích okresu: Těrlicko, Dolní Lutyně, Chotěbuz a Petrovice u Karviné.

V případě, že se hodnotí pouze stav v roce 2002 pomocí průměrné míry nezaměstnanosti, pak výše uvedenou skupinu postižených oblastí rozšíří obce Doubrava a Horní Suchá. Průměrná míra se v této skupině obcí pohybovala nad 20 %. Jedná se o území, kde probíhala nebo ještě probíhá těžba uhlí. Pouze v obci Stonava, v jejímž katastru se rovněž těží, je průměrná míra nezaměstnanosti 16,6 %. Skupina obcí s průměrnou nejnižší u v roce 2002 je stejná jako skupina obcí s nejnižší u v celém období. To potvrzuje i efekt hysterese², který dokládá, že pokud jednou dojde k růstu míry nezaměstnanosti nedochází při následující konjunktuře k jejímu poklesu na původní úroveň.

Při analýze prostorové autokorelace u (tzn. podobnost tvarů vývojových křivek) byl velice podobný vývoj míry nezaměstnanosti u měst Havířova, Karviné, Orlové a Petřvaldu. Dále velice silná podobnost ve vývoji byla mezi sousedními obcemi Bohumín a Rychvald, tzn., že vývoj u v Rychvaldě je ovlivněn zaměstnaností v Bohumíně. To potvrzují i výsledky SLDB z roku 1991, kdy míra vyjížděky z Rychvaldu do Bohumína byla 21 %. Na druhé straně byla největší odlišnost ve vývoji u v malých obcích do 1000 osob ekonomicky aktivních (EA). Jedná se o obce Chotěbuz (452), Doubrava (803) a Stonava (822).

Pokud budeme brát v úvahu pouze vývoj u v roce 2002, tak z cela odlišný vývoj je v obcích Těrlicko a Albrechtice, kde dochází k poklesu míry nezaměstnanosti na rozdíl od stagnace nebo vzestupu u ostatních obcí v tomto okrese.

² „Efekt hysterese se projeví tak, že jakmile nezaměstnanost jednou vzroste, s určitým zpožděním vzroste i dlouhodobá nezaměstnanost, a ta pak má tendenci setrvat na stabilní úrovni i při hospodářském oživení.“ (Sirovátka, Žižlavský 2002, s. 428)

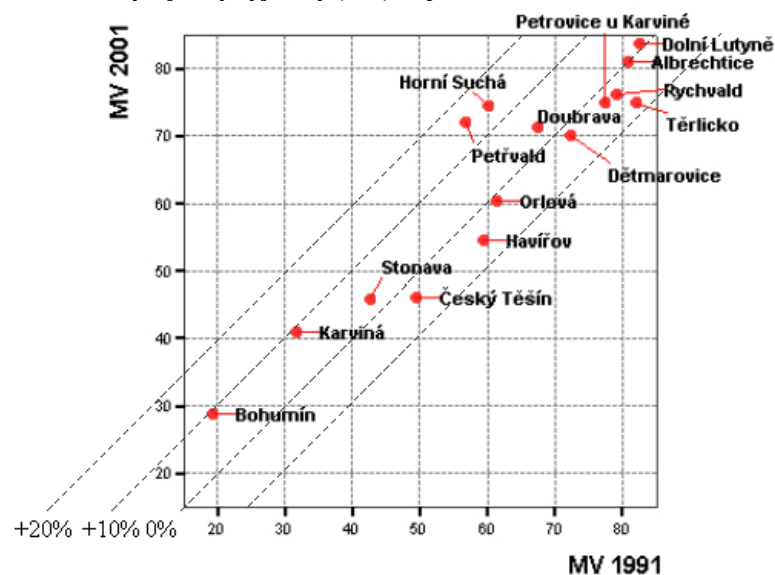
Prostorová diferenciace míry nezaměstnanosti má rostoucí charakter, i když maxima bylo dosaženo na vrcholu recese v roce 2000 a po něm následoval velmi mírný pokles. Tento trend byl zjištěn u všech charakteristik heterogenity.

4 Vývoj prostorových vazeb na trhu práce

Následující část je věnována analýze dojíždění do zaměstnání. Dojíždka za prací je nejčastěji definována jako proces, při němž pracovník pravidelně překračuje hranice obce bez ohledu na vzdálenost pracoviště od bydliště. V minulých SLDB byla velikost vyjíždky relativizována podílem ekonomicky aktivního obyvatelstva bydlícího v obci. Dle mého názoru takto vypočtená míra vyjíždky výrazně podhodnocuje její úroveň a to především v roce 2001. Důvodem je prudký nárůst podílu nezaměstnaných mezi ekonomicky aktivním obyvatelstvem v posledních deseti letech. Proto pro výpočet míry vyjíždky je použit počet zaměstnaných bydlících v obci.

V tomto okrese je vyšší míra denní vyjíždky za prací, která k 1.3.2001 byla 40,9 %. Pro srovnání u České republiky byla tato míra 30,1 %. To ukazuje na silnou provázanost trhů práce v jednotlivých obcích.

Graf č. 5: Vývoj míry vyjíždky (MV) za prací.



Zdroj: ČSÚ, SLDB 1991 a 2001

Jak je patrné z grafu č. 5, podíl denní vyjíždky za zaměstnáním dosahuje nejvyšších hodnot u Albrechtic (89,9 %), dále následují obce Rychvald a Těrlicko (89,7 %). Naopak u Bohumína je nejnižší hodnota (67,4 %), která se významně odlišuje od hodnot u ostatních obcí. Při její interpretaci si musíme uvědomit, že v Bohumíně je nejnižší úroveň vyjíždky v celém okrese (viz předchozí odstavce).

I v relativně otevřeném okrese, jako je Karviná, tvoří podíl vyjíždění v rámci okresu 53,8 % z celkové vyjíždky. Rovněž i v tomto případě je nejnižší podíl u obce Bohumín (25,7 %) a naopak nejvyšší u obce Albrechtice (82,7 %). Pro srovnání v roce 1991 dosahovala vyjíždka v rámci okresu 65,5 % a dalších 25,5 % tvořil podíl vyjíždky do Ostravy, z čehož plyne, že jen 9 % zaměstnaných vyjíždělo mimo okres a mimo Ostravu.

Pokud porovnáme míru vyjíždky v roce 1991 a v roce 2001 zjistíme, že na okresní úrovni nedošlo oproti očekávání k výrazným změnám, ale u jednotlivých obcí dochází k rozdílnému vývoji. Největší nárůst vyjíždky je u Horní Suché a Petrvaldu, u kterých je rovněž i vysoká míra nezaměstnanosti. Vyšší nárůst vyjíždky je také u Bohumína (9,6 %) a města Karviná (9,4 %). Naopak největší pokles je v Těrlicku (-7,2 %) a v Havířově (-7,2 %). Zarážející je, že v Orlové, která se rovněž vyznačuje vysokou mírou nezaměstnanosti došlo k poklesu vyjíždky do zaměstnání a obdobným případem je i město Havířov. Z hlediska vývoje diferenciace došlo u tohoto ukazatele k jejímu snížení.

U Petrvaldu došlo ve sledovaném období k nárůstu ekonomicky aktivního obyvatelstva bydlícího v obci o 103 osob, ale počet zaměstnaných klesl o 403 osob, počet nezaměstnaných vzrostl o 2287 osob. Toto podporuje výše zmíněné tvrzení, že vhodnějším ukazatelem relativní vyjíždky je její podíl k počtu zaměstnaných bydlících v obci a nikoliv doposud užívaný počet ekonomicky aktivních osob bydlících v obci.

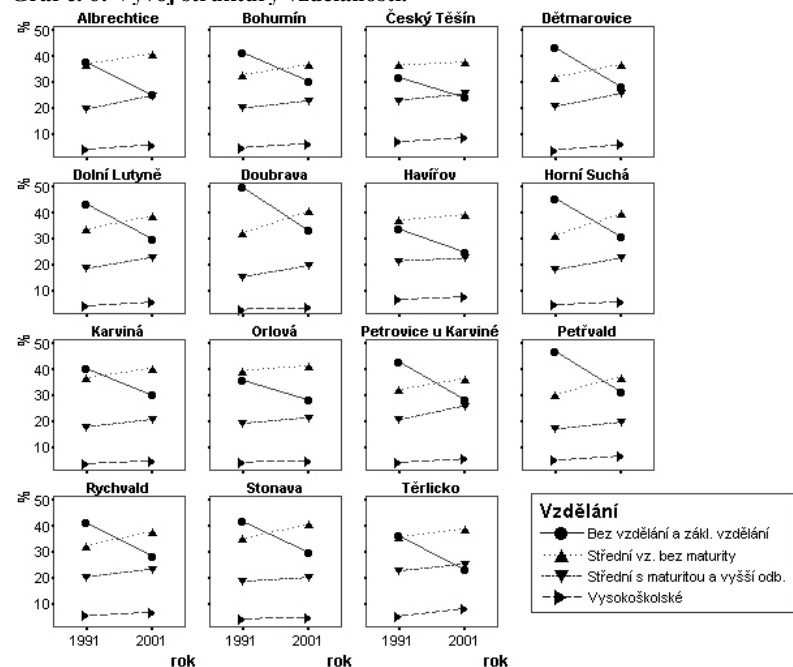
5 Vývoj vzdělanostní struktury

Pro dokreslení situace na trhu práce v okrese Karviná je nutné věnovat pozornost i vývoji vzdělanostní struktury obyvatelstva. Okres Karviná se řadí mezi okresy s horší vzdělanostní strukturou. V roce 1991 byla nejpočetnější kategorií obyvatel bez vzdělání a se základním vzděláním. Podíl této kategorie na obyvatelstvu starším 15 let činil 37,3 %. O 1 % méně měla kategorie obyvatel se středním vzděláním bez maturity. Na

druhé straně podíl kategorie obyvatel s vysokoškolským vzděláním dosahoval 5,2 %.

V roce 2001 dochází k proměně této struktury, nejpočetnější kategorií se stávají obyvatelé se středním vzděláním bez maturity (39,3 %). Za touto kategorií následuje s výrazným odstupem skupina osob bez vzdělání nebo se základním vzděláním (27,4 %). Nejméně početnou skupinou obyvatel zůstává kategorie s vysokoškolským vzděláním, u které došlo k nárůstu o 1 %.

Graf č. 6: Vývoj struktury vzdělanosti.



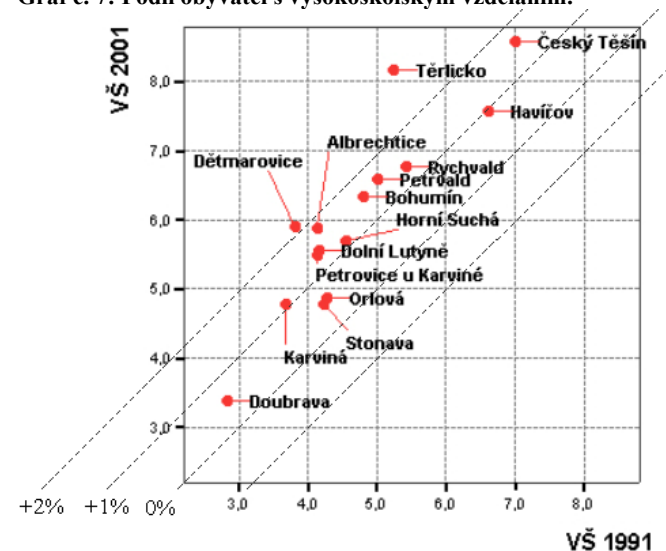
Zdroj: ČSÚ, SLDB 1991 a 2001

Ve všech obcích dochází k poklesu počtu obyvatel bez vzdělání a se základním vzděláním, rovněž dochází k nárůstu obyvatel v ostatních kategoriích.

Pokud hodnotíme vzdělanostní strukturu podle podílu ve dvou krajních kategoriích, lze tvrdit, že v roce 2001 nejhorší struktura obyvatelstva je v obci Doubrava. Za ní s větším odstupem následují obce Stonava a Karviná. Naopak nejlepší strukturu obyvatelstva z hlediska vzdělání mají v obci Těrlicko, Český Těšín a Havířov.

Z hlediska diferenciací kategorií s nižším vzděláním dochází k jejímu snižování, ale u kategorií obyvatel s maturitou a s vysokoškolským vzděláním dochází k mírnému růstu diferenciací. Největší nárůst diferenciací měřené směrodatnou odchylkou je v kategorii obyvatel s vysokoškolským vzděláním, proto se na tuto skupinu zaměříme podrobněji.

Graf č. 7: Podíl obyvatel s vysokoškolským vzděláním.



Zdroj: ČSÚ, SLDB 1991 a 2001

V obou analyzovaných obdobích byl zjištěn nejvyšší podíl obyvatel s vysokoškolským vzděláním v Českém Těšíně a naopak nejnižší v obci Doubrava (viz graf č. 7). Nejvyšší nárůst podílu obyvatel s vysokoškolským vzděláním je u obce Těrlicko a oproti tomu nejnižší růst lze sledovat u obcí Doubrava, Stonava a Orlová.

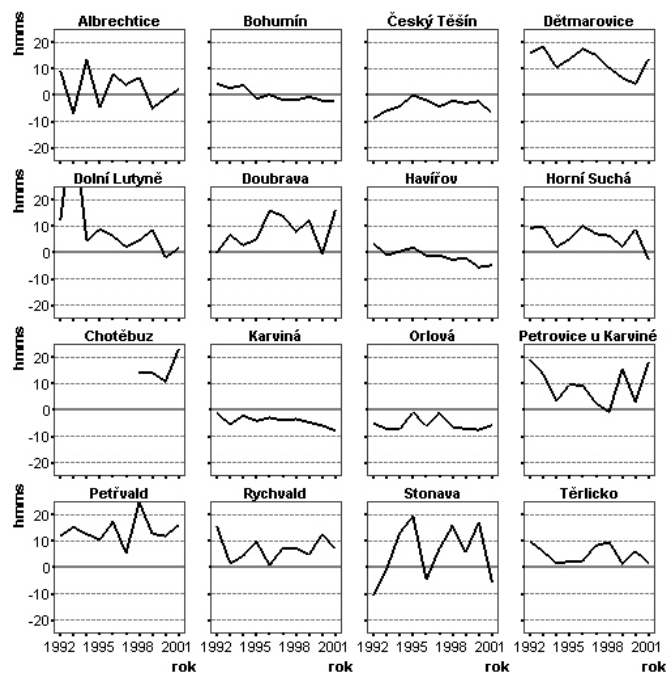
V okrese Karviná dochází k růstu diferenciací z hlediska vzdělanostní struktury a to v kategoriích obyvatel s maturitou a s vysokoškolským vzděláním. Důvodem je kvalita životního prostředí pro bydlení. Z tohoto pohledu se jeví, že vývoj podílu vysokoškoláků v místní populaci může být dobrým indikátorem kvality životního prostředí.

6 Migrační chování obyvatelstva

Počet obyvatel v celém Moravskoslezském kraji klesá. Je to způsobeno jak zápornou hladinou přirozeného přírůstku, tak i záporným migračním

saldem. V roce 2001 byl největší úbytek obyvatelstva právě v okrese Karviná, jenž dosáhl -5.3%, měřeno hrubou mírou celkového přírůstku. Ta míra má v období 1992 až 2001 klesající trend a od roku 1994 je v záporných hodnotách. Na začátku sledovaného období byl pokles populace ovlivněn především přirozeným přírůstkem, ale od roku 1998 tu úlohu převzal vývoj migračního salda (viz Šotkovský - Tvrдый, 2002).

Graf č. 8: Vývoj míry hrubého migračního salda.



Zdroj: ČSÚ - krajská reprezentace Ostrava, Běžná evidence migrace 1992-2001

Vývoj migrace je u obcí hodnocen prostřednictvím hrubé míry migračního salda (*hmms*) (viz graf č. 8). Nejvyšší variabilita ve vývoji tohoto ukazatele je u malých obcí do 2 000 obyvatel: Chotěbuz, Stonava a Doubrava.

U větších měst lze pozorovat následující tendence. V celém analyzovaném období jsou záporné hodnoty *hmms* u měst Orlová a Český Těšín. Klesající trend je u měst: Havířov, Karviná, Bohumín, které rovněž v roce 2001 mají záporné hodnoty *hmms*. Největší pokles obyvatelstva byl v roce 2001 ve městě Karviné (-7,9%). Z toho plyne, že všechna města nad 20 000 obyvatel v okrese Karviná migračně ztrácejí. **Desurbanizační procesy jsou zesíleny problémy na místních trzích práce.**

Velice dobrý vývoj *hmms* je u obcí Petřvald, Dětmárovice, Petrovice u Karviné, Těrlicko, Chotěbuz a Rychvald. Většinou se jedná o obce, které nejsou zasažené důlní činností. Výjimkou jsou obce Rychvald a Petřvald, ve kterých byla těžba ukončena v minulém století. Tyto obce mají atraktivní polohu z hlediska sousední Ostravy na kterou je dobré silniční napojení. Dále je nutno podotknout, že vysoká hladina migračního salda v obci Petřvald je výrazně ovlivněna existencí domova důchodců v katastru obce (cca 200 osob).

7 Závěr

V okrese Karviná jsou mezi obcemi silné prostorové vazby. Přesto zde probíhají procesy prostorové diferenciacce. Výsledky těchto procesů jsou shrnuty v tabulce č. 1. **Tab č. 1. Zhodnocení procesu diferenciacce**

Faktory	Ukazatelé	Změna	Diferenciacce
Struktura zaměstnanosti	Podíl zam. v zemědělství	pokles	menší
	Podíl zam. v průmyslu a stavebnictví	pokles	menší
	Podíl zam. v službách	růst	menší
Nezaměstnanost	Míra nezaměstnanosti	růst	větší
Prostorové vazby	Míra vyjížděkovosti do zaměstnání	bez trendu	menší
Struktura vzdělanosti	Podíl obyv. bez vzd. a se základním vzd.	pokles	menší
	Podíl obyv. se střední vzd. bez maturity	růst	menší
	Podíl obyv. se střední vzd. s maturitou a s vyšším odb. vzd.	růst	větší
	Podíl obyv. s vysokoškolským vzd.	růst	větší
Migrační chování	Hrubá míra migračního salda	pokles	stejná

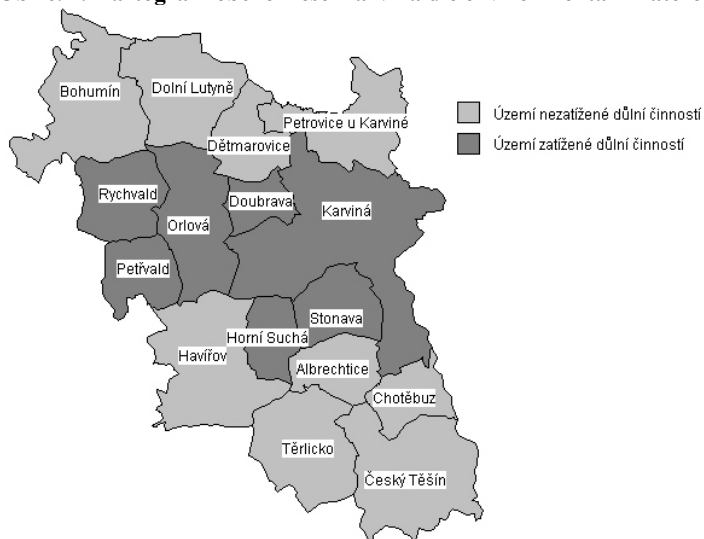
Prokazuje se, že proces diferenciacce v okrese Karviná probíhá především mezi obcemi v centrálním pásu a obcemi, které leží na severní a jižní hranici okresu. U obcích v centrálním pásu je horší vzdělanostní struktura, zvláště pak je velmi nízký podíl obyvatel s vysokoškolským vzděláním. U těchto obcí jsou rovněž výrazné problémy na lokálních trzích práce, které indikuje vysoká míra nezaměstnanosti. Tyto negativní jevy jsou způsobeny především enviromentální zátěží vzniklou důlní činností v katastru obce (viz obr. č. 1).

Výjimkou je obec Stonava. Přestože v jejím katastru probíhá velmi intenzivní těžba a podíl zaměstnanosti v hornictví je nejvyšší v celém

okrese³, dochází od roku 1991 k rozvoji obce, který lze vidět např. v rekonstrukci starých budov a ve výstavbě nových domů atd. Stonava byla dokonce vyhlášena vesnicí roku 2000. Příčinu tohoto úspěchu lze spatřovat v aktivitě obecní samosprávy v rámci různých programů a rovněž i její úspěšné vyjednávání o náhradě škod způsobených důlní činností s managementem Ostravsko-karvinských dolů, a.s..

Nejlepší pozici z hlediska budoucího vývoje mají obce na jižní hranici okresu. Mezi těmito obcemi vyniká Těrlicko ležící u vodní nádrže, které je velice atraktivní pro rekreaci i bydlení.

Obr. č. 1. Kartogram obcí okresu Karviná dle environmentální zátěže



Zdroj: Zpracováno na základě mapových podkladů IMGÉ, OKD, a.s.

Z poznání prostorových socioekonomických procesů v okrese Karviná, lze dokázat, že proces diferenciací zdejšího území je silně ovlivněn environmentální zátěží. Pokud někteří představitelé neoklasických směrů předpokládají, že tlak na trhu práce vyvolá snížení populace na tomto území a následně že dojde k opětovné rovnováze, tak jsou na hlubokém omylu. Environmentálně postižené území výrazně migračně ztrácí osoby s vyšším vzděláním. Dochází tak k další degradaci vzdělanostní struktury regionu. Na druhou stranu u obyvatelstva, které zůstává na tomto území dochází k růstu netolerance. To potvrzuje i zpráva Ministerstva vnitra ČR, že okres

Karviná dlouhodobě patří k územím nejvíce zatíženým trestnou činností s extremistickým podtextem tj. kriminalitou motivovanou rasovou, národnostní nebo jinou sociální nenávisť (MV ČR, 2002). V této atmosféře idea rozvoje tohoto regionu působí poněkud absurdně.

Literatura

- HAMPL, M. a kol. (2001) *Regionální vývoj: specifika české transformace, evropská integrace a obecná teorie*. Praha: Univerzita Karlova. 328 s. ISBN: 80-902686-6-8.
- HANČLOVÁ, J. - TVRDÝ, L. et al. (2002) *Modelování a klasifikace regionálních trhů práce*. [online] Ostrava: VŠB-TU Ostrava, Ekonomická fakulta, 150 s. ISBN 80-248-0220-1 Přístupné na www: http://www.ekf.vsb.cz/pers/~lt/PUBLIKACE/2002_MKL_RTP.htm.
- MUSIL, J. (1991). Nové vymezení sociální ekologie. *Sociologický časopis*. roč. 27, č. 1, s. 69-89.
- SIROVÁTKA, T. – ŽIŽLAVSKÝ, M. (2002) Český trh práce ve druhé polovině 90. let. *Politická ekonomie*. č. 3 s. 419-435.
- ŠOTKOVSKÝ, I. - TVRDÝ, L. (2002) Změny reprodukčního a prostorového chování obyvatel Moravskoslezského kraje v letech 1992 až 2000. In: *Mezinárodní vědecká konference „Ekonomické a adaptační procesy 2002“*. Ostrava: VŠB-TU Ostrava, Ekonomická fakulta. s. 190-205. ISBN: 80-248-0186-8.
- TVRDÝ, L. (2003) Možnosti využití dat ze Sčítání lidu, domů a bytů (SLDB) pro analýzy trhů práce. In: Horák, J. (ed.) *Praktické ukázky využití geoinformačních technologií v činnosti úřadů práce*. [online] Ostrava: VŠB-TU Ostrava, Hutnická a geologická fakulta, Institut geoinformatiky. Příloha č. 3, 13 s.. Dostupné na www: <http://gis.vsb.cz/pan/Skoleni/skoleni.htm>.
- MV ČR. (2002) Zpráva o problematice extremismu na území České republiky v roce 2001. [online] Praha: Ministerstvo vnitra České Republiky. Dostupné na www: http://www.mvcr.cz/extremis/2001/tr_cin.html.

³ V roce 2001 to bylo 35 % ekonomicky aktivních obyvatel (SLDB, 2001).