

# ZMĚNY REPRODUKČNÍHO A PROSTOROVÉHO CHOVÁNÍ OBYVATEL MORAVSKOSLEZSKÉHO KRAJE V LETECH 1992 AŽ 2000

Ivan Šotkovský, Lubor Tvrdý

## Abstrakt

The significant changes in spatial behaviour of the population have happened during last decade especially in the evaluation of reproduction and migration behaviour. The spatial de-concentration accompanied above all by de-urbanisation and sub-urbanisation processes changes considerably the pattern of settlement. Based on the nine years analysis in 1992-2000 the paper deals with new trends in changes of natural and mechanical movement of population within Moravia –Silesia region. The result is the classification municipality according to the above-mentioned processes

## Klíčová slova

Sídelní hierarchie, populační růst, vitální charakteristiky, migrace, klasifikace časových řad.

## 1. Základní prostorové charakteristiky kraje

Prostorové chování obyvatel Moravskoslezského kraje (MSK) má dvě elementární roviny, které jsou podrobovány následné analýze. Jednou z nich je posuzování sídelní hierarchie, kde primární prostorovou jednotkou jsou samotné obce kraje. Druhou vstupující zájmovou oblastí je hodnocení proměn vitálních znaků obyvatelstva, což znamená především rozbor reprodukčního a migračního chování trvale bydlícího obyvatelstva jednotlivých obcí Moravskoslezského kraje. Ačkoli takto nazvaný územní samosprávný celek s přiznanou právní subjektivitou oficiálně začíná fungovat od 1. ledna roku 2000<sup>1</sup>, bylo až k roku 1992 provedeno územní sjednocení z pohledu současné rozlohy kraje (necelých 5 555 km<sup>2</sup>).

Tab. č. 1: Vývoj počtu obcí Moravskoslezského kraje v letech 1992 až 2000.

velikostní skupina obcí podle počtu obyvatel	počet obcí v jednotlivých letech (k 31. 12.)								
	1992	1993	1994	1995	1996	1997	1998	1999	2000
do 199	14	14	15	16	13	13	15	14	13
200 - 499	59	63	62	60	63	63	62	62	63
500 - 999	73	71	73	74	75	75	77	77	75
1 000 - 1 999	70	73	74	75	75	75	76	76	79
2 000 - 4 999	37	37	39	40	40	39	38	40	39
5 000 - 9 999	14	14	15	15	15	16	16	15	16
10 000 - 19 999	5	5	4	4	4	4	4	4	4
20 000 - 49 999	7	7	7	7	7	7	7	7	7
50 000 - 99 999	4	4	4	4	4	4	4	4	4
100 000 a více	1	1	1	1	1	1	1	1	1
celkem	284	289	294	296	297	297	300	300	301

Během sledovaných devíti let došlo rovněž ke změnám počtu obcí uvnitř kraje. Rozhodujícím trendem bylo osamostatňování některých dřívějších tzv. částí obcí a jen

<sup>1</sup> Moravskoslezský kraj byl pod názvem "Ostravský kraj" vytvořen ke dni 1. ledna 2000 ústavním zákonem č. 347/1997 Sb., o vytvoření vyšších územních samosprávných celků a o změně ústavního zákona České národní rady č. 1/1993 Sb., Ústava České republiky. Ústavním zákonem č. 176/2001 Sb., kterým se mění ústavní zákon č. 347/1997 Sb., o vytvoření vyšších územních samosprávných celků a o změně ústavního zákona České národní rady č. 1/1993 Sb., Ústava České republiky, byl ke dni 31. května 2001 změněn název kraje na "Moravskoslezský kraj".

vynímečně došlo k procesu opačnému, to znamená ke slučování. V roce 1992 bylo obcí celkem 284 a v roce 2000 již 301 (viz. tab. č. 1). Vzhledem k tomu, že nejčastějším případem bylo osamostatňování obcí v nejmenší velikostní kategorii (do 199 obyvatel), nebylo potřebné tyto skutečnosti z pohledu územních pohybů zapracovávat. Změny celkového populačního stavu Moravskoslezského kraje ve sledovaném období jen velice málo naznačuje obecnější trendy z pohledu vývoje základních měř vitality. Ty se naopak v devadesátých letech 20. století zásadně měnily. Závěrem k první kapitole ještě dodejme, že na počátku sledovaného období byl počet obyvatel 1 286 730 (tzv. střední stav obyvatelstva, což je počet obyvatel k 1. 7. daného roku) a na jeho konci 1 279 951.

## 2. Definování demografických ukazatelů a zdroje dat

Pokud se analyzují procesy natality, mortality a migrace<sup>2</sup> je možné zpracovávat rozsáhlé soubory dat. Evidence přirozené měny a migrací patří k nejstarším a metodicky nejpropracovanějším způsobům získávání vysoce kvalitních dat v patřičné prostorové a časové úrovni. Značná důvěryhodnost dat se opírá o práci tzv. zpravodajských jednotek neboli matrik či ohlašoven pobytu, orgánů cizinecké policie a orgánů správní služby policie. Navíc je povinností každého občana našeho státu, popř. zodpovědného orgánu, ohlásit sledované demografické události určeným úřadům základních sídelních jednotek pověřených vedením matrik. Komplexní zpracování takto získaných základních dat včetně jejich verifikování je jednou z důležitých činností Českého statistického úřadu.

K základním vitálním charakteristikám patří vyhodnocování procesů natality a mortality. Kvalita jejich vzájemné podmíněnosti v rámci reprodukčního procesu potom vypovídá o přirozené obměně obyvatelstva, která je nečastěji popisována pomocí ukazatele **hrubé míry přirozeného přírůstku** (*hmpp*):

$$hmpp = \frac{N^v - D}{P} \cdot 1000 \text{ [v ‰]}$$

kde  $N^v$  je počet živě narozených,  $D$  je počet zemřelých a  $P$  střední stav obyvatelstva tj. 31.7 daného roku.

K hodnocení prostorového pohybu obyvatelstva je v tomto článku použitý ukazatel **hrubé míry migračního salda** (*hmms*):

$$hmms = \frac{I - E}{P} \cdot 1000 \text{ [v ‰]}$$

kde  $I$  je počet přistěhovaných (imigrace) a  $E$  počet vystěhovaných (emigrace) obyvatel obce v daném roce.

Celkové reprodukční a migrační chování obyvatel je pak hodnoceno pomocí **hrubé míry celkového populačního přírůstku**, (*hmcpp*), která je agregací předchozích ukazatelů:

$$hmcpp = hmpp + hmms \text{ [v ‰]}$$

## 3. Metody klasifikace

Pro navržení klasifikačního systému časových řad (*Time Series Clustering*) demografických ukazatelů byla použita metoda K-mens (*K-Means Cluster Analysis*). Tato metoda shlukování navrhuje klasifikační systém pro předem zadaný počet tříd. Metoda je založena na realokačních iteracích. Optimalizačním kritériem je minimalizovat čtverec vzdáleností mezi objekty a centroidy. Centroidem je zde míněn aritmetický průměr všech objektů v daném shluku. Nevýhodou této metody je nestabilita klasifikačního systému

<sup>2</sup> Migrací je v tomto článku míněn proces stěhování mimo hranice původní obce, který je doprovázen změnou místa trvalého bydliště.

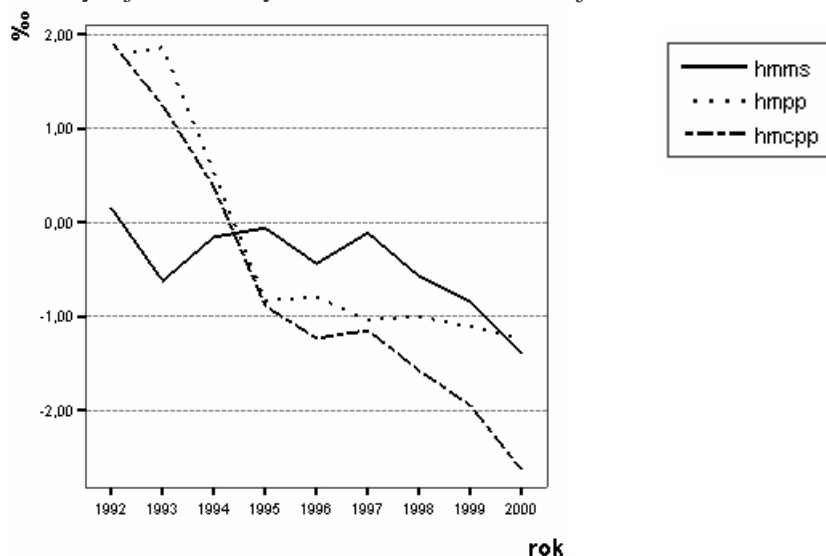
způsobená citlivostí na počáteční „nástřel“ centroidů. Z tohoto důvodu je vhodné si nejdříve data graficky zobrazit, odhadnout přirozené shluky a ty zkonfrontovat klasifikací, která je výsledkem tohoto algoritmu. V případě nesouladu je nutné algoritmus zopakovat se zadáním upravených počátečních souřadnic centroidu.

## 4. Hodnocení měř vitality

### 4.1 Moravskoslezský kraj

To, že se kraj propadnul k záporným hodnotám hrubé míry celkového populačního přírůstku během roku 1995 bylo způsobeno především nastartováním výrazného propadu porodnosti, který na úrovni celého státu započal přibližně o půl roku dříve. U kraje s největší pravděpodobností toto nepatrné zpoždění ovlivnila ještě příznivější věková struktura, jako odraz událostí z let 1950 až 1970, kdy se do kraje přistěhovalo mnoho mladých začínajících rodin. Už od roku 1996 jsou však hodnoty *hrubé míry populačního přírůstku* či spíše *úbytku* kraje vyšší než průměr státu a v posledním statisticky vyhodnoceném roce jej převyšují více než 2-krát. Tento význačný rozdíl je způsoben především u kraje dosahovaných záporných hodnot migračního salda. Stát byl ke konci roku 2000 stále migračně ziskový, ale jak vyplývá z pohledu na graf č. 1 je Moravskoslezský kraj migračně ztrátovým a to s rostoucí mírou. Tento trend je rovněž něco zcela nového za posledních sto let a opět dělá z kraje oblast s velice *nestabilními demosociálními projevy*, které navíc velice rychle a hluboko dopadají na demosociální chování celé české populace. Vždyť jde o váhu 12 % z celkové desetimilionové populace České republiky.

Graf č. 1: Vývoj měř vitality v Moravskoslezském kraji.



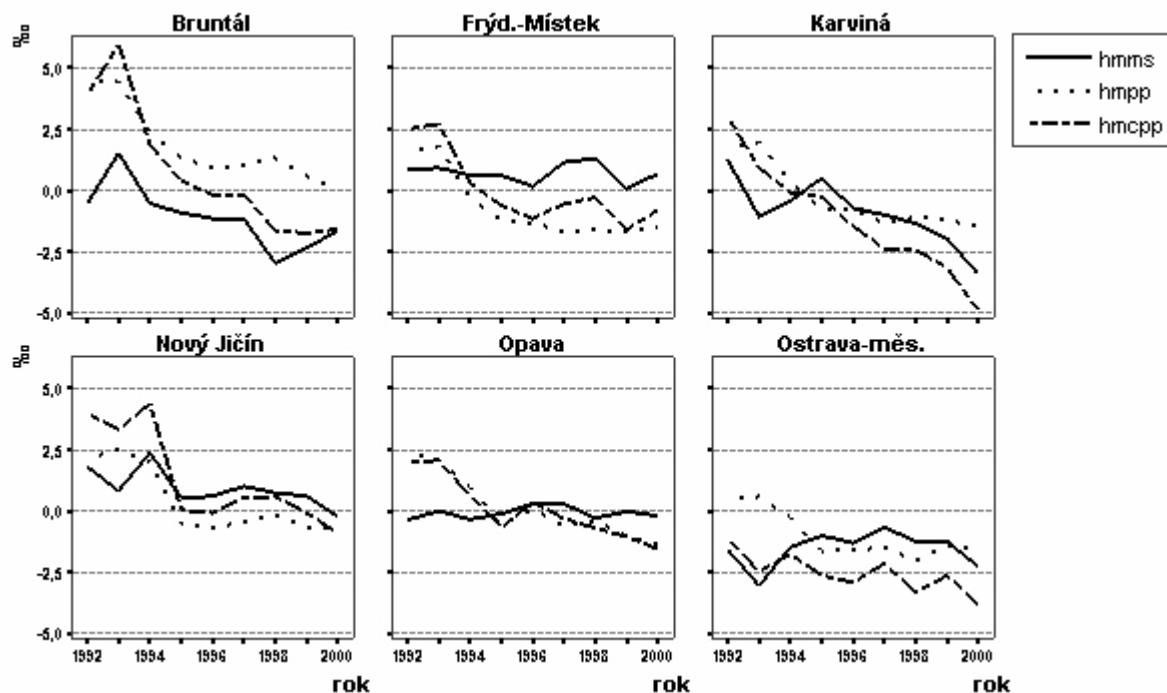
Až do roku 1994 platilo, že se na zahájeném zřejmě dlouhodobém poklesu celkového přírůstku obyvatelstva nejvýrazněji podílel nově nastartovaným pokles přirozené měny od počátku 90. let dvacátého století. Výraznější akcelerace úbytku populace však nastává od roku 1997, kdy ke zpomalující se tendenci negativního vývoje přirozené měny přistupuje trend prohlubování záporného vývoje migračního salda.

### 4.2 Okresy Moravskoslezského kraje

Detailnější prostorové poznatky o výše zmíněných projevech poskytují rozborů na řádovostní úrovni samotných okresů či obcí kraje. Během roku 2000 se ukázalo, že

nejvýraznější záporná čísla u hrubé míry přirozeného přírůstku a hrubé míry migračního salda vykazují okresy Karviná a Ostrava-město. Zatímco u okresu Karviná se hrubá míra celkového populačního přírůstku přiblížila hodnotě  $-5\text{‰}$ , u okresu Ostrava-město to bylo téměř  $-4\text{‰}$  v roce 2000. Nejméně negativně postižen přirozeným a migračním chováním obyvatel byl ve stejném roce okres Frýdek-Místek, kde *hmcpp* nepřekročila  $-0,8\text{‰}$  a kde jako u jediného okresu kraje byla hodnota *hmms* kladná a to po celé sledované období (graf č. 2).

Graf č. 2: Vývoj měr vitality v jednotlivých okresech Moravskoslezského kraje.



Na okresní úrovni je absolutně nejsložitější a nejzávažnější situace v okrese Karviná a to právě s ohledem na nárůst počtu vystěhovalých osob již od roku 1995. Za relativně stabilní můžeme označit reprodukční a migrační chování v okresech Nový Jičín a Opava. I zde se míry vitality v polovině 90. let minulého století přiblížily k nulovým hodnotám, kolem kterých v následujících letech oscilovaly.

### 4.3 Odlišnosti na úrovni jednotlivých obcí Moravskoslezského kraje

Přibližně 300 obcí kraje bylo rozděleno do velikostních skupin obcí z důvodu lepšího rozpoznávání jejich přitažlivosti měřené populačním růstem obce. Velikostních kategorií je celkem deset (tab. č. 2). V největší velikostní kategorii je pouze jedna obec, kterou je administrativně správní centrum kraje město Ostrava. Jeho populační váha ve sledovaném období nadále mírně klesá, což obecně platí rovněž pro velikostní kategorie nad 10 tisíc obyvatel. Za stabilní ve své populační velikosti můžeme považovat obce dvou velikostních kategorií a to do 199 obyvatel a 5 až necelých 10 tisíc obyvatel. Za nejpřitažlivější se ukazují obce, jejich počet obyvatel se pohybuje mezi 1 až 2 tisíci obyvateli.

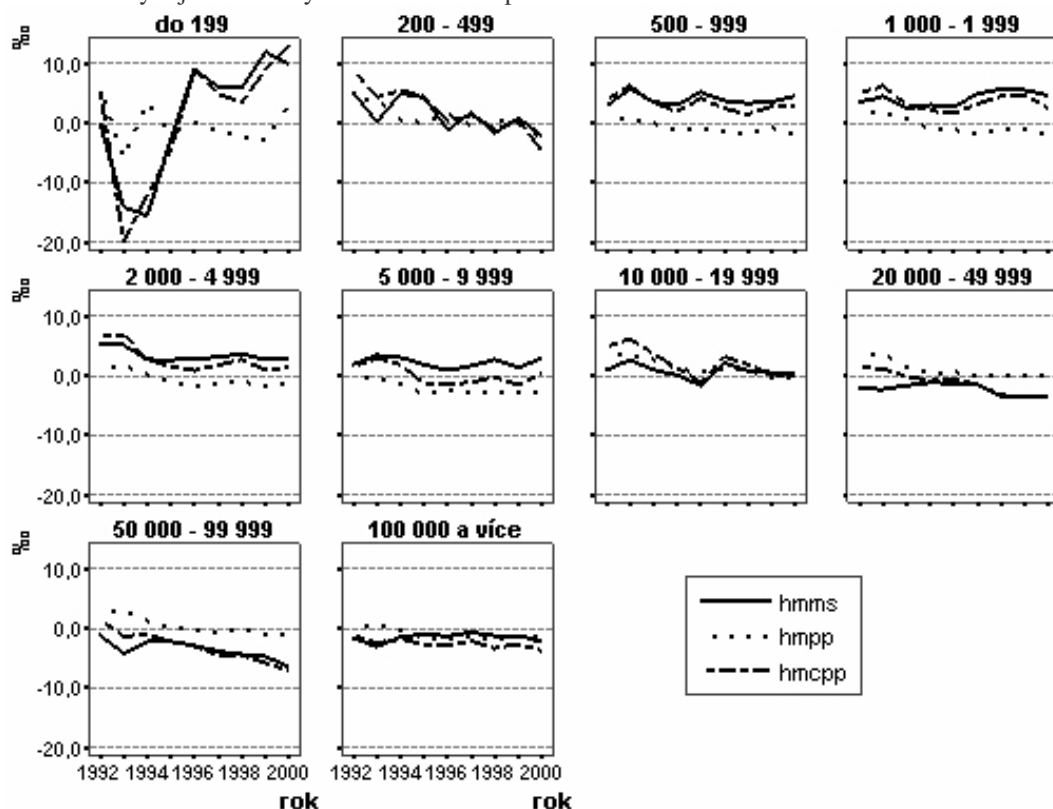
**Tab. č. 2:** Vývoj počtu obyvatel v jednotlivých velikostních kategoriích obcí MSK (v %).

velikostní skupina obcí podle počtu obyvatel	počet obyvatel podle velikostní kategorie obcí (v %) ve vybraných letech									
	1992	1993	1994	1995	1996	1997	1998	1999	2000	
do 199	0,15	0,15	0,16	0,17	0,13	0,13	0,16	0,16	0,14	
200 - 499	1,51	1,64	1,62	1,58	1,63	1,63	1,64	1,64	1,66	
500 - 999	4,01	3,88	3,98	4,02	4,08	4,10	4,24	4,24	4,11	
1 000 - 1 999	7,75	8,06	8,15	8,25	8,28	8,30	8,47	8,45	8,76	
2 000 - 4 999	9,47	9,50	9,95	10,25	10,27	9,91	9,80	10,38	10,03	
5 000 - 9 999	8,07	8,04	8,46	8,40	8,36	8,74	8,71	8,25	8,66	
10 000 - 19 999	5,14	5,01	4,21	4,22	4,23	4,24	4,26	4,27	4,27	
20 000 - 49 999	16,58	16,53	16,39	16,09	16,10	16,12	16,00	15,98	15,85	
50 000 - 99 999	21,89	21,85	21,81	21,79	21,75	21,68	21,61	21,55	21,46	
100 000 a více	25,43	25,36	25,27	25,23	25,17	25,15	25,11	25,09	25,06	
celkem	100,00	100,00	100,00	100,00	100,00	100,00	100,00	100,00	100,00	

Při hodnocení měr vitality podle velikostní kategorie obcí (viz. graf č. 3) lze příjmem následující zobecnění:

- Největší variabilita měr vitality je u obcí v kategoriích do 199 obyvatel, důvodem je samozřejmě malý hodnota dělitele  $P$ .
- Přirozená měna je ve všech kategoriích dlouhodobě (i když mírně) klesající veličinou.
- O celkovém populačním vývoji obcí rozhoduje migrační chování.
- Obce větší než 10 tisíc obyvatel celkově ztrácejí obyvatelstvo vystěhováním a nejcitelnější je to ve velikostní kategorii 50 000 až 99 999 obyvatel.
- Přistěhovalectví se kladně projevuje u obcí ve velikostních kategoriích mezi 500 až 9 999 obyvatel. Nejlépe se zde ukazují velikostní kategorie 1 000 až 1 999 obyvatel a 5 000 až 9 999 obyvatel.

**Graf č. 3:** Vývoj měr vitality ve velikostní skupinách obcí v MSK.



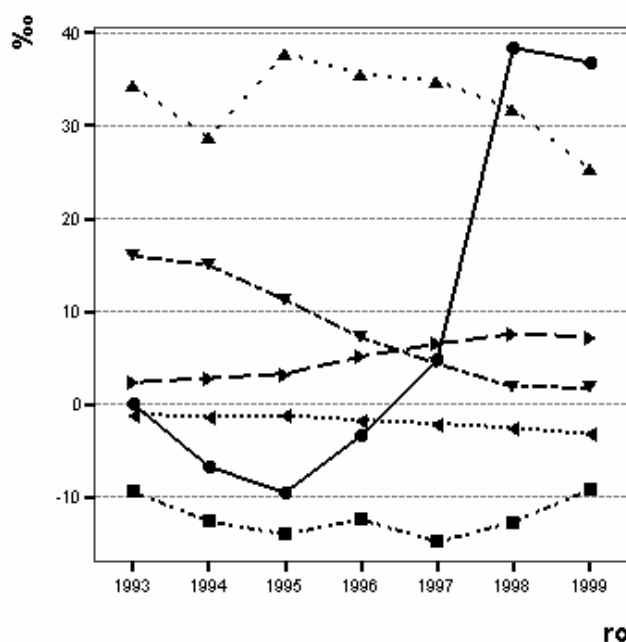
## 5. Typologie obcí podle reprodukčního a migračního chování

Při tvorbě typologií byly z analýzy vyloučeny obce, které v sledovaném období vznikly příp. zanikly. Dále byly z důvodů vysoké variability ukazatelů vyloučeny obce s méně než 200 obyvatel., Rovněž pro lepší stabilitu analyzovaných časových řad *hmms* a *hmpp* bylo použito centrovaného tříletého klouzavého průměru, z čehož vyplývá i zkrácení analyzovaného období na roky 1993 až 1999.

### 5.1 Klasifikace obcí dle vývoje *hmms*

Úkolem následujícího klasifikačního systému je nalézt typy obcí s podobnou úrovní *hmms* a s obdobným trendem jeho vývoje. V obecné rovině lze brát rostoucí trend *hmms* jako ukazatel zvyšující se atraktivity území. Samozřejmě platí to i naopak. Klasifikační systém se snaží nalézt v datech přirozené shluky, která lze srozumitelně interpretovat. Tento systém je navržený pro šest typů obcí (viz. graf č. 4).

Graf č. 4: Klasifikační systém obcí podle *hmms*



#### Typ

**1 Prudký nárůst *hmms*** - Moravice (okr. Opava) a Hostašovice (okr. Nový Jičín)

**2 Vysoká hodnota *hmms*** - Komorní Lhotka a Malenovice (okr. Frýdek - Místek), Kyjovice (okr. Opava)

**3 Vyšší hodnota *hmms* a její negativní pokles** - 42 obcí

**4 Vyšší míra *hmms* a s její pozitivní růst** - 119 obcí

**5 Nižší záporná hodnota *hmms* a její mírný pokles** - 94 obcí

**6 Nízká hodnota *hmms*** - 11 obcí

Pozn.: V příloze č. 1 naleznete obce dle výše uvedených typů.

Typ 1 a 2 jsou tvořeny jen malým počtem obcí, důvodem jsou především místní specifika než obecné trendy. Např. vysoká míra *hmms* v obcích Komorní Lhotka a Kyjovice je způsobena existencí domovů důchodců v katastru obce. To se projevilo i v následující analýze ukazatele *hmpp*, který v těchto obcích nabývá extrémních záporných hodnot. Z výše uvedené příčiny budeme větší pozornost věnovat typům 3 až 6.

Tab. č. 3: Kontingenční tabulka mezi velikostní kategorií obcí a klasifikací *hmms*

		Klasifikace <i>hmms</i>						Celkem
		1	2	3	4	5	6	
Velikost obcí	200 - 499	1,7%	1,7%	26,7%	28,3%	33,3%	8,3%	100%
	500 - 999	1,4%	1,4%	18,8%	43,5%	30,4%	4,3%	100%
	1 000 - 1 999		1,4%	8,2%	64,4%	24,7%	1,4%	100%
	2 000 - 4 999			15,8%	47,4%	31,6%	5,3%	100%
	5 000 - 9 999			6,7%	40,0%	53,3%		100%
	10 000 - 19 999				25,0%	75,0%		100%
	20 000 - 49 999					100,0%		100%
	50 000 - 99 999					100,0%		100%
	100 000 a více					100,0%		100%
<b>Celkem</b>		0,7%	1,1%	15,5%	43,9%	34,7%	4,1%	100%



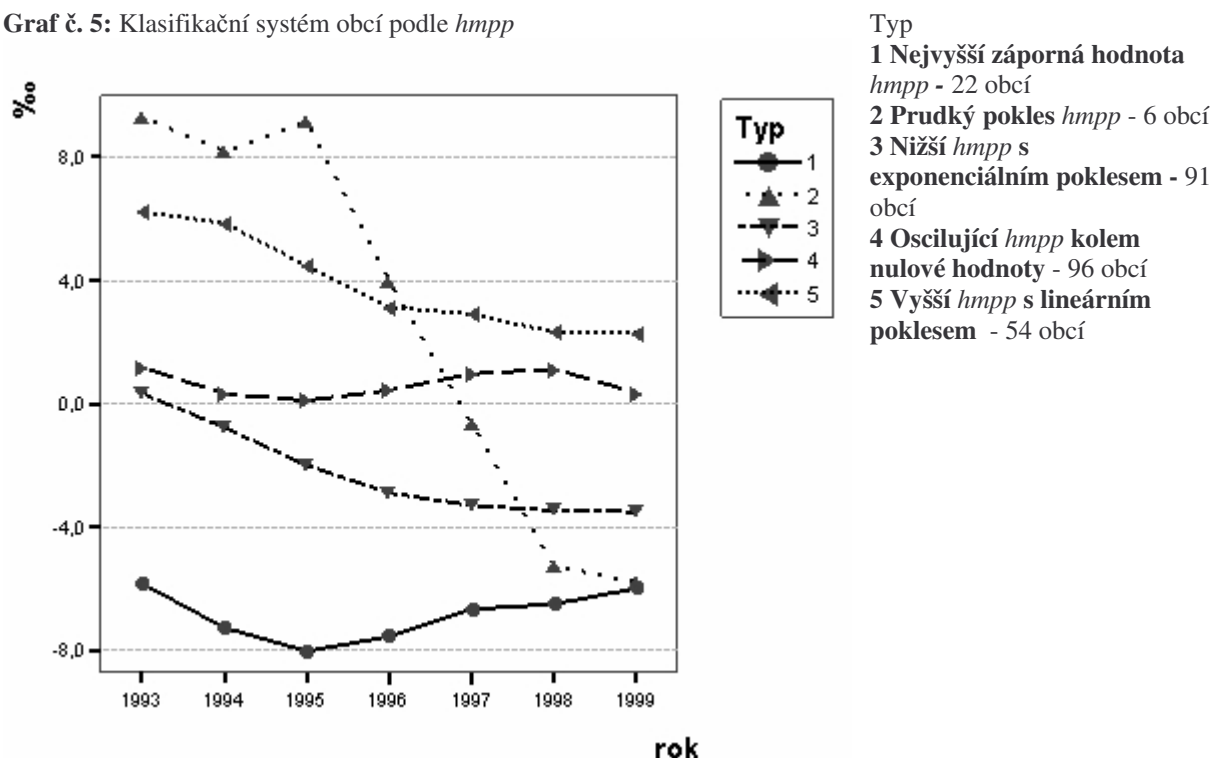
U typu 3 dochází u obcí s poměrně vysokou atraktivitou v roce 1993 k jejímu silnému poklesu. Na konci sledovaného období se tento pokles zastavil a lze říci, že obce v tomto typu si určitou nízkou atraktivitu udržely.

Oproti tomu u typu 4 dochází u obcí k výraznějšímu růstu jejich atraktivity. Jedná se především obce ve velikostních kategoriích od 500 do 4 999 obyvatel (viz tab. č. 3) rovněž silněji je zastoupena i následující velikostní kategorie od 5 000 do 9 999 (40%). Typ pátý tvoří obce s mírně zápornou hodnotou *hmms*, která má slabě klesající trend. Do tohoto typu náleží všechna větší města nad 10 000 obyvatel s výjimkou Frenštátu pod Radhoštěm, který měl v roce 2000 11 554 obyvatel a spadá do předchozího typu 4. Poslední šestý typ zahrnuje obce se zápornou mírou *hmms* tzn. obce s nejnižší atraktivitou. Jedná se o obce do 5 000 obyvatel, které se z výjimkou dvou případů nacházejí v okrese Bruntál. Tady se zřejmě mimo jiné projevuje jeho periférní poloha v rámci Moravskoslezského kraje.

## 5.2 Klasifikace obcí dle vývoje *hmpp*

Níže uvedená klasifikace zkoumá typ reprodukčního chování reprezentovaný hrubou mírou přirozeného přírůstku (graf č. 5), pro kterou je typický obecně klesající trend. Proto jako pozitivní budeme hodnotit ty typy obcí, u kterých pokles nebyl výrazný a *hmpp* zůstala nezáporná. Z analýz je jsou vyloučeny obce Kyjovice a Komorní Lhotka, kde byly zjištěny extrémní záporné hodnoty (viz. zdůvodnění v předchozí podkapitole).

Graf č. 5: Klasifikační systém obcí podle *hmpp*



Nejvyšší záporné hodnoty *hmpp* (tj. typ 1) v průběhu celého sledovaného období mají především velmi malé obce (do tisíce obyvatel) s tím, že není rozhodující umístění v rámci kraje. Do typu 2, který je charakteristický prudkým poklesem *hmpp*, patří malé obce (do 500 obyvatel) a s výjimkou jedné obce všechny územně náleží k okresu Bruntál.

Podstatný počet obcí (téměř 2/3) spadá do typu č. 3 a 4, u kterých vidíme pohyb *hmpp* blízko nulové hodnoty. Rozdíl spočívá především v tom, že u typu č. 4 oscilují hodnoty *hmpp* kolem nulové hodnoty v mírně kladných číslech. Naproti tomu 91 obcí z typu č. 3 dosahuje nižších záporných hodnot *hmpp* s exponenciálním poklesem.

Vyšší *hmpp* s lineárním poklesem (typ 5) je typická pro pětinu obcí kraje, které leží převážně v okresech Bruntál a Opava, a ve výrazně menším počtu v okresech Frýdek-Místek a Nový Jičín.

Tab. č. 4 Kontingenční tabulka mezi velikostní kategorií obcí a klasifikací *hmpp*

		Klasifikace <i>hmpp</i>					Celkem
		1	2	3	4	5	
Velikost obcí	200 - 499	10,0%	10,0%	21,7%	33,3%	25,0%	100,0%
	500 - 999	10,3%		35,3%	33,8%	20,6%	100,0%
	1 000 - 1 999	4,2%		38,9%	33,3%	23,6%	100,0%
	2 000 - 4 999	7,9%		44,7%	34,2%	13,2%	100,0%
	5 000 - 9 999	20,0%		33,3%	46,7%		100,0%
	10 000 - 19 999			25,0%	50,0%	25,0%	100,0%
	20 000 - 49 999			14,3%	57,1%	28,6%	100,0%
	50 000 - 99 999			25,0%	75,0%		100,0%
100 000 a více			100,0%			100,0%	
<b>Celkem</b>		8,2%	2,2%	33,8%	35,7%	20,1%	100,0%

## 6. Závěr

Výše navržené klasifikace nám pomáhají identifikovat problémové obce. Tím míníme sídla, kde pravděpodobnost pokračování vylidnění území je vysoká, a to jak z pohledu migračního tak i z pohledu přirozeného přírůstku. Nejhuře jsou postiženy některé malé obce na Bruntálsku, což jasně zdůrazňuje jejich periferní položení v prostorové struktuře Moravskoslezského kraje.

Od počátku devadesátých let 20. století se z hlediska změn počtu obyvatel v obci stává rozhodujícím měřítkem migrační chování obyvatelstva. Tato skutečnost je ještě více podtržena tím, že přirozená měna je v podstatě nepříliš odlišná jak územně tak podle sídelní velikostní struktury.

Rostoucí zájem o přistěhování do obcí s více než 1 tisícem obyvatel a méně než 10 tisíci obyvateli odpovídá západoevropskému modelu hledání nového optimálnějšího bydlení z hlediska kvalitnějšího prostředí, větší bezpečnosti a ne příliš velké dopravní vzdálenosti od největších center, kde je stále soustředěno nejvíce pracovních příležitostí. Takto obecně se projevuje trend desurbanizace velkých sídel, která byla v nedávné minulosti nejvíce zasažená procesy koncentrace.

Výše uvedené klasifikace lze po dalším rozpracování spojit do jednoho dynamického klasifikačního systému. Rovněž lze rozšířit tyto klasifikační systémy pro všechny obce na území ČR. To ale překračuje rámec tohoto příspěvku a je spíše záležitostí dlouhodobějšího grantového úkolu.

## Seznam literatury

- Focardi, S.M. Clustering economic and financial time series: Exploring the existence of stable correlation conditions (Discussion Paper 2001-04) Paris: The Intertek Group 2001.
- Hair, J a kol: Multivariate Data Analysis, 5/e. New Jersey: Prentice Hall 1998. ISBN 0-13-894858-5
- Šotkovský, I.: Postavení ostravského kraje v regionální struktuře České republiky a Evropy. In: III. mezinárodní kolokvium o regionálních vědách. Sborník referátů z kolokvia pořádaného katedrou regionální ekonomie a správy ESF MU v Brně ve spolupráci s Asociací regionalistiky a veřejné správy, Brno, MU 2000, s. 63 - 73. [ISBN 80-210-2490-9]
- Šotkovský, I.: Vliv demosiálních faktorů na rozvoj moravskoslezského kraje. In: Rozvoj regionů v integrující se Evropě (Sborník z mezinárodní vědecké konference). Karviná, OPF SU Karviná 2001, s. 398 - 406. [ISBN 80-7248-121-5]
- Šotkovský, I.: Sociogeografické a demosiální znaky Moravskoslezského kraje. In: Současné sociogeografické procesy (Sborník z XX. jubilejního sjezdu České geografické společnosti). Ústí nad Labem, UJEP Ústí nad Labem 2002, s. 46 - 59. [ISBN 80-7044-408-8]
- Tvrđý, L: Klasifikace regionálních trhů práce. In: Sborník z V. mezinárodní kolokvium o regionálních vědách). Brno, MU Brno 2002, (v tisku)



**Příloha č. 1: Rozdělení obcí dle klasifikace vývoje *hmms* do šesti kategorií**

Typ	Obec	Okres
1	Hostašovice	NJ
1	Moravice	OP
2	Malenovice	FM
2	Komorní Lhotka	FM
2	Kyjovice	OP
3	Mezina	BR
3	Moravskoslezský Kočov	BR
3	Horní Životice	BR
3	Andělská Hora	BR
3	Ludvíkov	BR
3	Krasov	BR
3	Stará Ves	BR
3	Holčovice	BR
3	Razová	BR
3	Brantice	BR
3	Bocanovice	FM
3	Vojkovice	FM
3	Pazderna	FM
3	Řeka	FM
3	Žermanice	FM
3	Pržno	FM
3	Dolní Lomná	FM
3	Třanovice	FM
3	Smilovice	FM
3	Soběšovice	FM
3	Staré Město	FM
3	Baška	FM
3	Palkovice	FM
3	Frýdlant nad Ostravicí	FM
3	Dětmarovice	KI
3	Dolní Lutyně	KI
3	Petrovice u Karviné	KI
3	Vrchy	NJ
3	Luboměř	NJ
3	Slatina	NJ
3	Závišice	NJ
3	Mankovice	NJ
3	Ženklava	NJ
3	Bartošovice	NJ
3	Sedlnice	NJ
3	Vršovice	OP
3	Kružberk	OP
3	Černá ve Slezsku	OP
3	Děhylov	OP
3	Hrabyně	OP
3	Jakartovice	OP
3	Háj ve Slezsku	OP
4	Valšov	BR
4	Dívčí Hrad	BR

Typ	Obec	Okres
4	Čaková	BR
4	Nové Heřminovy	BR
4	Oborná	BR
4	Dolní Moravice	BR
4	Roudno	BR
4	Václavov u Bruntálu	BR
4	Staré Město	BR
4	Huzová	BR
4	Úvalno	BR
4	Horní Město	BR
4	Jindřichov	BR
4	Karlovice	BR
4	Osoblaha	BR
4	Zátor	BR
4	Nižní Lhoty	FM
4	Dolní Tošanovice	FM
4	Horní Tošanovice	FM
4	Bílá	FM
4	Hrčava	FM
4	Lhotka	FM
4	Horní Domaslavice	FM
4	Krásná	FM
4	Nošovice	FM
4	Pstruží	FM
4	Vyšní Lhoty	FM
4	Žabeň	FM
4	Bruzovice	FM
4	Dolní Domaslavice	FM
4	Nýdek	FM
4	Janovice	FM
4	Písek	FM
4	Hrádek	FM
4	Metylovice	FM
4	Raškovice	FM
4	Dobratice	FM
4	Staříč	FM
4	Řepiště	FM
4	Sviadnov	FM
4	Horní Bludovice	FM
4	Krmelín	FM
4	Kunčice pod Ondřejníkem	FM
4	Lučina	FM
4	Morávka	FM
4	Sedliště	FM
4	Hukvaldy	FM
4	Brušperk	FM
4	Bystřice	FM
4	Čeladná	FM
4	Dobrá	FM

Typ	Obec	Okres
4	Ostravice	FM
4	Paskov	FM
4	Stará Ves nad Ondřejnicí	FM
4	Šenov	FM
4	Doubrava	KI
4	Stonava	KI
4	Horní Suchá	KI
4	Albrechtice	KI
4	Těrlicko	KI
4	Petřvald	KI
4	Rychvald	KI
4	Bordovice	NJ
4	Zbyslavice	NJ
4	Bernartice nad Odrou	NJ
4	Kateřinice	NJ
4	Mošnov	NJ
4	Trnávka	NJ
4	Spálov	NJ
4	Veřovice	NJ
4	Kunín	NJ
4	Hodslavice	NJ
4	Jeseník nad Odrou	NJ
4	Jistebník	NJ
4	Lichnov	NJ
4	Petřvald	NJ
4	Tichá	NJ
4	Vřesina	NJ
4	Klimkovice	NJ
4	Starý Jičín	NJ
4	Štramberk	NJ
4	Trojanovice	NJ
4	Příbor	NJ
4	Frenštát pod Radhoštěm	NJ
4	Budišovice	OP
4	Uhlířov	OP
4	Čavisov	OP
4	Raduň	OP
4	Služovice	OP
4	Sudice	OP
4	Dolní Životice	OP
4	Hlavnice	OP
4	Závada	OP
4	Štáblovice	OP
4	Hlubočec	OP
4	Rohov	OP
4	Horní Lhota	OP
4	Dobroslavice	OP
4	Chvalkovice	OP
4	Dolní Lhota	OP

Typ	Obec	Okres
4	Hněvošice	OP
4	Holasovice	OP
4	Markvartovice	OP
4	Mokrý Lazce	OP
4	Oldříšov	OP
4	Otice	OP
4	Pustá Polom	OP
4	Slavkov	OP
4	Stěbořice	OP
4	Velká Polom	OP
4	Velké Heraltice	OP
4	Velké Hoštice	OP
4	Darkovice	OP
4	Vřesina	OP
4	Ludgeřovice	OP
4	Štěpánkovice	OP
4	Hať	OP
4	Hradec nad Moravicí	OP
4	Kravaře	OP
5	Velká Štáhle	BR
5	Tvrdkov	BR
5	Slezské Pavlovice	BR
5	Rudná pod Pradědem	BR
5	Milotice nad Opavou	BR
5	Janov	BR
5	Jiřkov	BR
5	Karlova Studánka	BR
5	Křišťanovice	BR
5	Liptaň	BR
5	Norberčany	BR
5	Sosnová	BR
5	Vysoká	BR
5	Dětfichov nad Bystřicí	BR
5	Hošťálkovy	BR
5	Leskovec nad Moravicí	BR
5	Malá Morávka	BR
5	Slezské Rudoltice	BR
5	Svobodné Heřmanice	BR
5	Široká Niva	BR
5	Dvorce	BR
5	Lichnov	BR
5	Světlá Hora	BR
5	Třemešná	BR
5	Město Albrechtice	BR
5	Moravský Beroun	BR
5	Rýmařov	BR
5	Vrbno pod Pradědem	BR
5	Bruntál	BR
5	Krnov	BR
5	Košařiska	FM
5	Horní Lomná	FM

Typ	Obec	Okres
5	Vělopolí	FM
5	Staré Hamry	FM
5	Milíkov	FM
5	Bukovec	FM
5	Střítež	FM
5	Pražmo	FM
5	Hnojník	FM
5	Václavovice	FM
5	Fryčovice	FM
5	Kozlovice	FM
5	Mosty u Jablunkova	FM
5	Jablunkov	FM
5	Vratimov	FM
5	Třinec	FM
5	Frýdek-Místek	FM
5	Český Těšín	KI
5	Bohumín	KI
5	Orlová	KI
5	Havířov	KI
5	Karviná	KI
5	Heřmanice u Oder	NJ
5	Velké Albrechtice	NJ
5	Skotnice	NJ
5	Albrechtický	NJ
5	Pustějov	NJ
5	Tísek	NJ
5	Rybí	NJ
5	Mořkov	NJ
5	Suchdol nad Odrou	NJ
5	Bílovec	NJ
5	Fulnek	NJ
5	Odry	NJ
5	Studénka	NJ
5	Nový Jičín	NJ
5	Kopřivnice	NJ
5	Nové Lublice	OP
5	Mikolajice	OP
5	Třebom	OP
5	Litultovice	OP
5	Melč	OP
5	Těškovice	OP
5	Strahovice	OP
5	Bělá	OP
5	Neplachovice	OP
5	Radkov	OP
5	Větkovice	OP
5	Bohuslavice	OP
5	Brumovice	OP
5	Březová	OP
5	Chuchelná	OP
5	Skřipov	OP

Typ	Obec	Okres
5	Štítina	OP
5	Chlebičov	OP
5	Bolatice	OP
5	Budišov nad Budišovkou	OP
5	Dolní Benešov	OP
5	Kobeřice	OP
5	Píšť	OP
5	Vítkov	OP
5	Hlučín	OP
5	Opava	OP
5	Ostrava	OV
6	Staré Heřminovy	BR
6	Hlinka	BR
6	Bílčice	BR
6	Bohušov	BR
6	Heřmanovice	BR
6	Lomnice	BR
6	Ryžoviště	BR
6	Břidličná	BR
6	Horní Benešov	BR
6	Hladké Životice	NJ
6	Šilheřovice	OP
.	Dlouhá Stráň	BR
.	Petrovice	BR
.	Malá Štáhle	BR
.	Býkov-Láryšov	BR
.	Rusín	BR
.	Kaňovice	FM
.	Heřmánky	NJ
.	Mladecko	OP
.	Bratřkovice	OP
.	Lhotka u Litultovic	OP
.	Staré Těchanovice	OP

Pozn.: . Obce, které mají počet obyvatel pod 200 osob.

**Příloha č. 2: Rozdělení obcí dle klasifikace vývoje *hmmp* do pěti typů.**

Typ	Obec	Okres
1	Janov	BR
1	Nižní Lhoty	FM
1	Malenovice	FM
1	Bílá	FM
1	Krásná	FM
1	Staré Hamry	FM
1	Morávka	FM
1	Ostravice	FM
1	Frydlant nad Ostravicí	FM
1	Vratimov	FM
1	Doubrava	KI
1	Dětmarovice	KI
1	Petřvald	KI
1	Luboměř	NJ
1	Slatina	NJ
1	Bordovice	NJ
1	Závišice	NJ
1	Kateřinice	NJ
1	Moravice	OP
1	Děhylov	OP
1	Hrabyně	OP
1	Háj ve Slezsku	OP
2	Mezina	BR
2	Staré Heřminovy	BR
2	Andělská Hora	BR
2	Karlova Studánka	BR
2	Krasov	BR
2	Vělopolí	FM
3	Velká Štáble	BR
3	Tvrdkov	BR
3	Slezské Pavlovice	BR
3	Liptaň	BR
3	Norberčany	BR
3	Roudno	BR
3	Staré Město	BR
3	Stará Ves	BR
3	Holčovice	BR
3	Hošťálkovy	BR
3	Slezské Rudoltice	BR
3	Široká Niva	BR
3	Brantice	BR
3	Horní Město	BR
3	Osoblaha	BR
3	Horní Lomná	FM
3	Vojkovice	FM
3	Řeka	FM
3	Žermanice	FM

Typ	Obec	Okres
3	Hrčava	FM
3	Lhotka	FM
3	Pržno	FM
3	Horní Domaslavice	FM
3	Smilovice	FM
3	Žabeň	FM
3	Soběšovice	FM
3	Dolní Domaslavice	FM
3	Metylovice	FM
3	Raškovice	FM
3	Staré Město	FM
3	Řepiště	FM
3	Sviadnov	FM
3	Horní Bludovice	FM
3	Krmelín	FM
3	Kunčice pod Ondřejníkem	FM
3	Lučina	FM
3	Sedliště	FM
3	Hukvaldy	FM
3	Václavovice	FM
3	Baška	FM
3	Brušperk	FM
3	Čeladná	FM
3	Dobrá	FM
3	Fryčovice	FM
3	Kozlovice	FM
3	Palkovice	FM
3	Stará Ves nad Ondřejnicí	FM
3	Šenov	FM
3	Stonava	KI
3	Horní Suchá	KI
3	Dolní Lutyně	KI
3	Těrlicko	KI
3	Rychvald	KI
3	Bohumín	KI
3	Karviná	KI
3	Vrchy	NJ
3	Zbyslavice	NJ
3	Hostašovice	NJ
3	Mošnov	NJ
3	Skotnice	NJ
3	Ženkla	NJ
3	Trnávka	NJ
3	Spálov	NJ
3	Tísek	NJ
3	Rybí	NJ
3	Hodslavice	NJ

Typ	Obec	Okres
3	Lichnov	NJ
3	Petřvald	NJ
3	Tichá	NJ
3	Vřesina	NJ
3	Mořkov	NJ
3	Starý Jičín	NJ
3	Příbor	NJ
3	Frenštát pod Radhoštěm	NJ
3	Štáblovice	OP
3	Hlubočec	OP
3	Rohov	OP
3	Dobroslavice	OP
3	Dolní Lhota	OP
3	Holasovice	OP
3	Markvartovice	OP
3	Mokré Lazce	OP
3	Skřípov	OP
3	Velká Polom	OP
3	Darkovice	OP
3	Budišov nad Budišovkou	OP
3	Ludgeřovice	OP
3	Píšť	OP
3	Kravaře	OP
3	Vítkov	OP
3	Ostrava - město	OV
4	Moravskoslezský Kočov	BR
4	Valšov	BR
4	Ludvíkov	BR
4	Čaková	BR
4	Milotice nad Opavou	BR
4	Nové Heřminovy	BR
4	Oborná	BR
4	Bílčice	BR
4	Dolní Moravice	BR
4	Sosnová	BR
4	Lomnice	BR
4	Malá Morávka	BR
4	Ryžoviště	BR
4	Svobodné Heřmanice	BR
4	Úvalno	BR
4	Jindřichov	BR
4	Karlovice	BR
4	Třemešná	BR
4	Město Albrechtice	BR
4	Rýmařov	BR
4	Vrbno pod Pradědem	BR
4	Krnov	BR

Typ	Obec	Okres
4	Košařska	FM
4	Pazderna	FM
4	Dolní Tošanovice	FM
4	Horní Tošanovice	FM
4	Dolní Lomná	FM
4	Nošovice	FM
4	Třanovice	FM
4	Vyšní Lhoty	FM
4	Bruzovice	FM
4	Nýdek	FM
4	Janovice	FM
4	Bukovec	FM
4	Písek	FM
4	Dobruška	FM
4	Stářč	FM
4	Hnojník	FM
4	Bystřice	FM
4	Mosty u Jablunkova	FM
4	Paskov	FM
4	Jablunkov	FM
4	Třinec	FM
4	Frydek-Místek	FM
4	Albrechtice	KI
4	Petrovice u Karviné	KI
4	Český Těšín	KI
4	Havířov	KI
4	Bernartice nad Odrou	NJ
4	Albrechtický	NJ
4	Pustějov	NJ
4	Hladké Životice	NJ
4	Veřovice	NJ
4	Bartošovice	NJ
4	Jeseník nad Odrou	NJ
4	Jistebník	NJ
4	Klimkovic	NJ
4	Suchdol nad Odrou	NJ
4	Štamberk	NJ
4	Trojanovice	NJ
4	Bílovec	NJ
4	Fulnek	NJ
4	Odry	NJ
4	Studénka	NJ
4	Nový Jičín	NJ
4	Vršovice	OP
4	Nové Lublice	OP
4	Budišovice	OP
4	Mikolajice	OP
4	Třebom	OP

Typ	Obec	Okres
4	Čavisov	OP
4	Melč	OP
4	Raduň	OP
4	Služovice	OP
4	Sudice	OP
4	Bělá	OP
4	Neplachovice	OP
4	Závada	OP
4	Horní Lhota	OP
4	Chvalčovice	OP
4	Brumovice	OP
4	Chuchelná	OP
4	Jakartovice	OP
4	Oldřichov	OP
4	Pustá Polom	OP
4	Slavkov	OP
4	Štítina	OP
4	Velké Hoštice	OP
4	Chlebičov	OP
4	Vřesina	OP
4	Bolatic	OP
4	Štěpánkovice	OP
4	Hať	OP
4	Hradec nad Moravicí	OP
4	Hlučín	OP
4	Opava	OP
5	Horní Životice	BR
5	Dívčí Hrad	BR
5	Hlinka	BR
5	Rudná pod Pradědem	BR
5	Bohušov	BR
5	Heřmanovice	BR
5	Jiříkov	BR
5	Křišťanovice	BR
5	Václavov u Bruntálu	BR
5	Vysoká	BR
5	Dětřichov nad Bystřicí	BR
5	Huzová	BR
5	Leskovec nad Moravicí	BR
5	Razová	BR
5	Dvorce	BR
5	Lichnov	BR
5	Světlá Hora	BR
5	Zátor	BR
5	Břidličná	BR
5	Horní Benešov	BR
5	Moravský Beroun	BR
5	Bruntál	BR

Typ	Obec	Okres
5	Bocanovice	FM
5	Pstruží	FM
5	Milíkov	FM
5	Hrádek	FM
5	Střítež	FM
5	Pražmo	FM
5	Orlová	KI
5	Heřmanice u Oder	NJ
5	Velké Albrechtice	NJ
5	Mankovice	NJ
5	Kunín	NJ
5	Sedlnice	NJ
5	Kopřivnice	NJ
5	Kružberk	OP
5	Uhlířov	OP
5	Černná ve Slezsku	OP
5	Litultovice	OP
5	Těškovice	OP
5	Strahovice	OP
5	Dolní Životice	OP
5	Hlavnice	OP
5	Radkov	OP
5	Větrkovice	OP
5	Bohuslavice	OP
5	Březová	OP
5	Hněvošice	OP
5	Otice	OP
5	Stěbořice	OP
5	Šilheřovice	OP
5	Velké Heraltice	OP
5	Dolní Benešov	OP
5	Kobeřice	OP
.	Dlouhá Stráň	BR
.	Petrovice	BR
.	Malá Štáhle	BR
.	Býkov-Láryšov	BR
.	Rusín	BR
.	Kaňovice	FM
.	Komorní Lhotka	FM
.	Heřmánky	NJ
.	Mladecko	OP
.	Bratřkovice	OP
.	Lhotka u Litultovic	OP
.	Staré Těchanovice	OP
.	Kyjovice	OP

Pozn.: . Obce, které nebyl zařazeny do klasifikace.